

太古思维



悠然畅想
润物细无声中
感受美好花开

活生活
LIVE THE LIFE



远洋商业



目录

2020年 第三期

01

跨九州

11

连四海

17

说封面

21

探专题

25

结善缘

太古集团在全球经营多元化的业务，包括地产、航空、饮料及食物链、海洋服务和贸易及实业，旗下核心业务多设于亚太区，其中香港特别行政区和中国内地为太古业务的主要运营地，其他业务主要设于澳洲、巴布亚新几内亚、东非、斯里兰卡、美国及英国。集团总部设于英国伦敦。

太古早于 1866 年在上海开设首个中国办事处，现时于北京和深圳设有代表处，代表太古旗下公司进行联系、统筹、磋商及研究工作。集团在中国内地拥有超过 38,000 名员工。太古在中国内地经营的业务广泛，包括地产发展及管理、航空公司的客运和货运、飞机工程及维修、可口可乐饮料生产及经销、食品生产加工及经销、船务代理，以及运动服饰的批发及零售等。

欲查阅更多有关太古集团的业务，请浏览：www.swire.com/sc/

《太古思维》由集团公共事务部负责编辑制作。版权© 2020
如蒙赐稿，请发送电邮至 Dennisli@swire.com.cn。



扫描二维码，关注太古中国官方微信，了解更多太古在华资讯。

施铭伦参加第三十二次上海市市长国际企业家咨询会议

2020年10月，第三十二次上海市市长国际企业家咨询会议举行视频会议。太古股份有限公司主席施铭伦连续第三年参会并发表演讲，分享全球经验和前沿理念，助力上海提升城市韧性、迈向更高水平发展。

围绕“上海应如何增强城市韧性”相关话题，施铭伦认为，此次席卷全球的新冠肺炎疫情让我们更加清楚地认识到，城市必须更深入理解自身的脆弱性，并为经济、社会、环境等方面的韧性建设加强规划和投入。他建议，上海可通过整合现有框架来制定一项长期城市韧性战略，

并通过与各领域机构合作、参与相关国际组织、借鉴其他国际大城市经验等方式获得相关支持。施铭伦强调，除了政府主导之外，还应动员社会各界力量。例如：加强与私营机构的合作，加强社区参与及相关培训。他表示，太古非常愿意在促进建立此类联系方面为上海提供支持，也十分乐意分享在韧性规划方面的相关经验，为上海的发展贡献一份力量。

上海市委书记李强，市委副书记、市长龚正，市政府各职能部门及区政府主要领导出席会议。

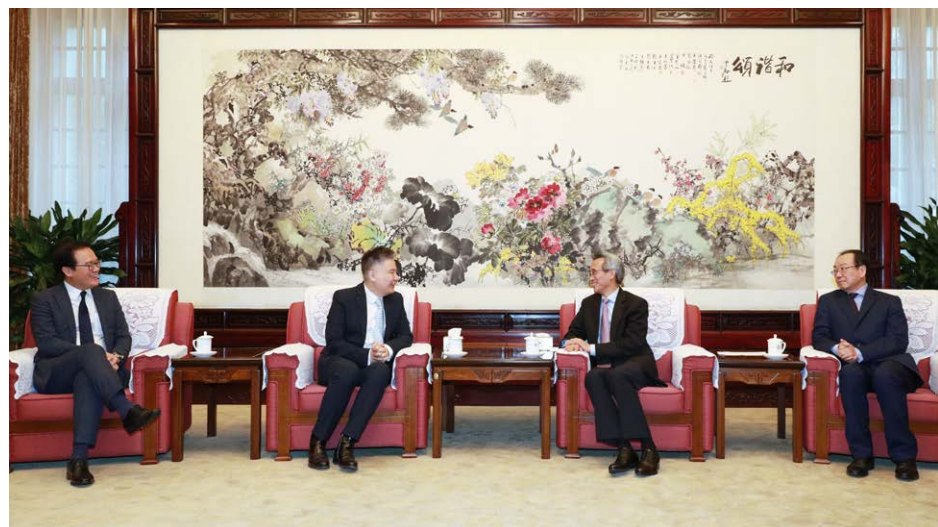
张卓平拜会中国人民对外友好协会

2020年8月，太古（中国）有限公司主席张卓平一行拜会了中国人民对外友好协会，并与林松添会长座谈。这是今年4月林松添就任会长后，太古集团高层首次拜访。林松添感谢太古集团及下属公司在新冠肺炎疫情爆发后所采取的举措和努力，包括积极捐赠物资以及为助力经济生活恢复常态所做出的贡献。

今年6月，太古股份有限公司主席施铭伦作为“全球首席执行官委员会”18位首席执行官之一，联名致信中国国家主席习近平，为后疫情时代中国经济发展和中外合作献

言献策。张卓平表示，中国政府迅速控制住疫情蔓延并率先复工复产，为支持全球抗疫和维护世界经济稳定发挥了积极作用。太古集团在华营商已154年，今年还是太古在香港运营150周年。太古对中国的经济发展充满信心，将继续加大在华投资。

太古（中国）有限公司董事刁志辉、高级代表陈梦琳，中国人民对外友好协会副会长宋敬武、民间外交战略研究中心主任邓岚等陪同会见。



(左至右)太古(中国)有限公司董事刁志辉、主席张卓平,中国人民对外友好协会会长林松添、副会长宋敬武

张卓平拜会海南省省长沈晓明



太古(中国)有限公司主席张卓平(左)与海南省省长沈晓明(右)座谈。

2020年9月，太古（中国）有限公司主席张卓平一行在海口拜会了海南省省长沈晓明，就有关合作事项进行了讨论交流。沈晓明确说，海南正在加快自贸港建设，希望太古集团积极参与海南自贸港建设，加大在琼投资力度，深化在高端商业地产、医疗康养服务、飞机保税维修、生态环保等领域合作。张卓平表示，太古集团对海南未来发展充满信心，愿意积极发挥企业经验优势，加强与海南在文化和商业地产、高端零售、高端酒店、医疗养老、生态环保等方面合作。海南省委统一战线工作部、省发展和改革委员会、省商务厅、省住房和城乡建设厅、国际经济发展局等部门领导陪同会见。此外，海南省副省长沈丹阳还宴请了太古代代表团。

太古地产（中国内地）行政总裁彭国邦、太古股份有限公司贸易及实业部董事陈世杰、太古（中国）有限公司董事刁志辉以及来自太古地产（中国）投资有限公司、厦门太古飞机工程有限公司、海南太古可口可乐饮料有限公司等公司的代表参加了海南之行。代表团还参观了海南太古可口可乐厂。

太古集团高层参访武汉和南昌

2020年9月，在中国人民对外友好协会组织下，全球知名跨国公司中国区首席执行官、外国商会及国际主流媒体代表组成的代表团参访武汉、南昌，考察疫情防控、复工复产和经济社会发展情况。太古（中国）有限公司主席张卓平、董事刁志辉、政府事务总监刘玉一行参加了访问团。期间，张卓平出席了湖北省委书记应勇和省长王晓东举行的座谈会。

张卓平表示，太古对湖北人民在应对疫情时所表现出的沉着冷静、自我牺牲精神深感敬佩。湖北作为中部开放新高地，拥有的雄厚发展基础、区位优势和战略地位没有改变。很高兴看到武汉经济全面复苏，太古对湖北和武汉未来的发展充满信心。

访问期间，太古集团及旗下运营公司湖北太古可口可乐饮料有限公司、国泰航空湖北航站还受邀参加了“相约东湖，助跑湖北”健康公益跑活动，用行动为湖北疫后重振加油。



中国人民对外友好协会会长林松添(右五)与太古(中国)有限公司董事刁志辉(右一)等代表团成员参观长飞光纤光缆股份有限公司。

刁志辉到新华社参观交流

2020年9月，太古（中国）有限公司董事刁志辉一行到新华通讯社，进行参观和业务交流。

刁志辉一行首先参观了新华社历史陈列馆，详细了解了新华社自1931年成立以来的重要发展历程。随后，与参考消息报社党委书记、社长王朝文举行座谈。刁志辉回顾了太古集团在华营商历史以及最新业务发展情况，分享了新冠肺炎疫情爆发后，集团及下属公司为助力中国经济生活恢复常态所做出的各种努力和积极成效。王朝文详细介绍了《参考消息》的办报特色和特殊历史地位，以及参考消息全媒体在新时期发挥的重要作用，期待报社与太古集团加强合作。

参考消息报社党委常委梁成昱、参考智库主任刘华、经营管理中心副主任孙世高，太古（中国）有限公司企业传讯总监李健等陪同参观座谈。



太古（中国）有限公司董事刁志辉（左）与参考消息报社党委书记、社长王朝文（右）座谈。

太古全球领导力发展计划 2021 年招聘正式启动

2020年9月，太古全球领导力发展计划（Swire Management Programme, SMP）2021年招聘正式启动。该计划旨在培养个人能力杰出且潜力无限的人才，通过全方位的发展培训成为认同太古企业价值观的业务领导人。该计划已面向国内外多所知名高校开展线上宣讲及专项研讨会，并参与多场高校招聘会，吸纳优秀人才加入太古。成功应聘者既有机会任职太古集团旗下五大范畴中不同的行业、职能、以及国家和文化背景的职业，亦可聚焦在某个专项领域，深入锤炼技能，汲取经验。集团以独特的人才发展策略，持续地岗位轮换，全面的领导力培训、发展和支持，确保人才有更大的提升空间。截至10月底，有来自逾40个国家及地区多元背景的候选人投递申请。太古将吸引志同道合、雄心壮志的人才并肩共事，传承百年企业文化，共同塑造集团的未来。



太古全球领导力发展计划高校招聘会活动现场

高层任命

太古地产



李志豪获任总经理 - 西安, 陕西, 于2020年8月1日生效。



施桂攀获任兴业太古汇联席总经理, 于2020年8月1日生效。



王天滨获任颐堤港副总经理, 于2020年8月1日生效。



陈洁瑜获任上海国际机场地面服务有限公司执行总经理, 于2020年8月16日生效。

上海国际机场地面服务

太古可口可乐



王浩军获任广西太古可口可乐饮料有限公司总经理, 于2020年10月1日生效。



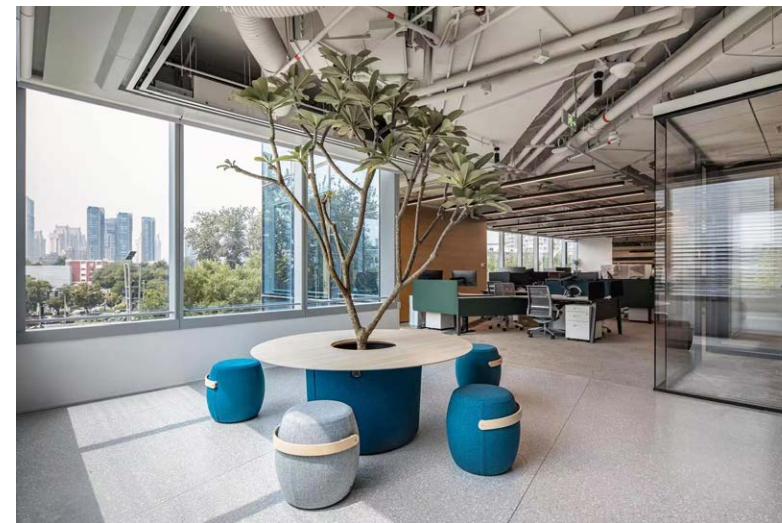
章兴波获任厦门太古可口可乐饮料有限公司总经理, 于2020年10月1日生效。



澎湃 (Ben Pike) 获任太古轮船亚洲和北半球总经理, 并担任中国区总经理, 于2020年6月1日生效。

太古轮船

太古集团北京全新办公空间正式启用



2020年8月，位于北京颐堤港一座二层的太古集团全新办公空间正式启用，为员工们缔造全新的办公体验，重新定义健康可持续的办公环境。约2,000平方米的全新办公空间容纳来自太古（中国）、太古地产、太古可口可乐、太古船务、太古（北京）管理顾问的同事们一同办公，尽享“太古大家庭”的温暖和陪伴。

全新办公空间整体设计以员工为中心，配备符合人体工学的座椅，可调整高度的办公桌，及可满足更多社交活动需求的公共空间。这些改变旨在让员工在健康愉悦的工作环境中，发挥创新高效的最佳表现。全新办公空间在装修选材、空气净化系统、净水设施、垃圾分类等方面精益求精，其亦将成为太古首个达到 LEED（能源与环境设计先锋）及 WELL（WELL 建筑标准™）铂金级认证的室内项目，反映了太古在可持续发展和员工健康方面的承诺。

“太古DNA” 微信互动游戏圆满落下帷幕

2020年7月，“太古DNA”微信互动游戏圆满落下帷幕。此次活动由太古（中国）有限公司主办，在其官方“太古中国”微信公众号上发布、推广。游戏参与者在在线完成六至七道趣味心理测试题，测试出与太古五条核心价值观（长远发展、精益求精、正直真诚、谦逊恭谨、努力奋斗）当中最为接近的品质特征之一。

活动共吸引13,078人完成线上答题互动，包括太古员工10,636人，亲友团2,442人。太古（中国）有限公司主席张卓平还为游戏抽取了重磅奖项。经过两轮随机抽取，最终来自广东太古可口可乐有限公司的麦励峰荣获终极大奖·荣耀奖；而终极大奖·卓越奖则由来自厦门太古飞机工程有限公司的官院禄获得。

太古集团历经逾两百年的发展，形成了独特的企业价值观。这些价值观已经深深地融入到公司的DNA当中，不断指引着公司的发展、业务的运作和员工的行为。在此次抗击新冠肺炎疫情的过程中，太古员工不畏艰难、坚守

岗位、共克时艰，以不同方式做出了卓越的贡献，用实际行动践行了太古的价值观。通过此次微信互动游戏，太古向每一位太古员工及支持他们的亲友表达敬意，献上一枚个人专属徽章。



游戏自动生成个人专属徽章及海报（示例）

第29次中国内地健康与安全促进会

2020年9月，太古集团中国内地健康与安全促进会召开了第29次会议。受疫情影响，此次会议以在线形式举行。来自香港太古集团、太古股份有限公司、太古地产、太古可口可乐、港机集团、国泰航空、太古糖业、太古酒店、太古资源、重庆新沁园食品等集团下属公司及相关职能部门代表连线参加了会议。

本次云会议为期半天，重点讨论了近期发生的几起典型安全事故，针对事故原因进行了深刻的剖析，并就如何杜绝和防范类似事故以及相关风险的改进建议展开了深入探讨。同时，与会代表还就集团健康安全汇报要求、高空作业技术和管理、各成员公司近期健康安全进展等其他议题进行了交流和分享。

随着新冠肺炎疫情防控常态化，集团中国内地健康与安全促进会将继续围绕“健康”这一年度关键词，持续为各成员公司进一步提升员工身心健康提供助力，推动构建更加安全健康的工作和社会环境。



太古地产荣获 RICS 中国奖 2020 嘉许

太古地产一直致力于营造优质社区，最近在皇家特许测量师学会（RICS）举办的2020年 RICS 中国年度大奖中，荣获“年度商业地产项目”冠军等数项嘉奖。

RICS 年度大奖在业界享有至高荣誉，吸引众多中国内地及国际领先的发展商参与，竞逐13项不同类别大奖。当中，太古地产位于上海的兴业太古汇在18个入围项目中脱颖而出，荣获“年度商业地产项目”冠军；位于四川的太古地产竹创社区中心获得“年度可持续发展成就”优秀奖；同时，成都远洋太古里物业工程部也获得“年度设施管理团队”入围奖。



兴业太古汇联席总经理周莹（左）上台领奖。

三里屯太古里迎来全新 Apple 零售店

2020年7月，Apple（苹果公司）中国的首家零售店 Apple 三里屯全新开幕，以崭新面貌和亚洲首家最高级别旗舰店的定位再度与大家见面。

新店位于北京三里屯太古里原橙色大厅，与旧址相距约50米，店面面积是原来的两倍。其外墙材质依然是通体透明玻璃，地面材质则采用来自山东巴东的芝麻白花岗岩，西侧露台则种植着北京市树国槐，整体透露出一丝国风气质。该店还首次搭载了苹果集成式太阳能数组，完全使用可再生能源为下方的零售店供电。

超级文和友广州太古汇店正式开业



2020年7月，被称为“餐饮界的迪士尼”的“文化+餐饮”网红品牌——超级文和友广州太古汇店正式开业。项目位于广州天河路商圈的汇坊，与广州太古汇仅一街之隔，楼高三层，租赁面积约5,000平方米。广州超级文和友是广州太古汇及汇坊迄今为止租赁面积最大的租户，也是“超级文和友”品牌在始创地长沙以外的全国首店。

延续以美食感受到市井文化与人文生活的概念，广州超级文和友高度还原了广州八九十年代的旧建筑，以电影片场的标准把一个生活化社区浓缩成一座三层的立体广州街道。各色具有年代感的广州本土餐饮、生活品牌，如小吃店、文具店、纹身店、理发店、酒吧以及咖啡店等，让顾客在繁华城市的中心感受日常生活的“烟火气”。



颐堤港八周年，开启你的活生生活

2020年9月，颐堤港八周年 X LABUBU 魔法花园北京首展盛大开幕。此次展览正值颐堤港八周年店庆，颐堤港还花式打造多种创新形式的活动，如推出520元八周年线上商城专属甄选礼包，并联手逾百家品牌共同庆生，通过多项福利活动回馈消费者。

八周年之际，颐堤港通过不同场景组合，全新品牌联动，为消费者提供美好生活休闲场所。除了联手西西弗书店、鱼眼咖啡等品牌延续生活方式定位之外，也邀请到多元的国内外时尚品牌全新入驻，以满足都市中等收入群体的需求。

成立八年来，颐堤港致力于将可持续发展的理念注入社区的运营、发展和建设中。今年9月，颐堤港正式启动“让美好 可持续”公益众创季，重点关注垃圾分类、餐饮节约、环保教育文化艺术、有机种植、关爱长者等多个议题，并且积极倡导多方共创、伙伴协作，让可持续发展融入日常生活。



由 LABUBU 花之精灵构成的魔法花园，为消费者打造充满想象力的活生生活。

国泰航空助力留学生返校复学

随着开学季的到来，留学生返校复课的出行需求高涨。国泰航空因应伦敦多所高校学联需求，执行首批三班包机助力留学生复学。

继9月23日成功执飞首班由广州起飞赴英包机后，9月27日，另一班上座率逾九成，由上海浦东国际机场起飞的班机已于28日下午平安抵达伦敦。9月30日，国泰航空还执行一班由广州出发的包机，持续助力大湾区学子复学。三班包机合共搭载超过700名留学生重返校园。搭乘首批包机的留学生主要来自伦敦国王学院、伦敦大学学院等六所英国高校。自收到包机申请后，国泰航空积极与学联代表沟通，悉心聆听学生诉求，以定制最佳包机方案，更好满足留学生的出行需求。

自8月中旬由中国内地出发经香港国际机场转机的航班服务重启以来，国泰航空稳健恢复航线，致力为包括留

学生在内的有实际出行需求的内地旅客提供安心舒适的旅游体验。除执行复学包机外，国泰航空还营运了两班由上海出发前往“一带一路”沿线城市特拉维夫的包机，合共搭载逾300名乘客，全力支持复工复产。



乘坐国泰航空执飞包机的留学生于广州白云国际机场合影留念。

厦门太古取得飞机拆解资质

2020年6月，厦门太古飞机工程有限公司（“厦门太古”）顺利取得中国民用航空局的A320飞机拆解许可，成为华东地区首家拥有飞机拆解资质的维修单位。厦门太古随即对燕舞集团的四架空客A320飞机展开了拆解工作。

随着民用航空业的发展，退役航空器数量呈现逐年上升的趋势。开发退役飞机的剩余价值也成为了一种新的商

业行为。规范的飞机拆解可以最大化地利用零部件的剩余价值，从而大幅度降低航空公司的运营成本。

拥有飞机拆解资质，是厦门太古为飞机产业链做出的又一个延伸服务，从新飞机的零部件制造、客舱设计、维修改装，直至飞机退役再利用零部件的剩余价值，通过其全面的工程能力协助航空界创造可持续的价值。



厦门太古为燕舞集团启动首个空客A320飞机拆解项目。

“太古可口可乐中国”微信公众号开通运营

2020年8月，“太古可口可乐中国”微信公众号正式开通。基于以“企业品牌”为核心的管理策略，太古可口可乐打造出中国区移动端新闻发声渠道——“太古可口可乐中国”微信公众号。此次开通帐号，是太古可口可乐主动适应自媒体发展趋势，与社会公众良好互动的进一步尝试。公众号将持续发布企业动态新闻，分享岗位精彩故事，实时更新招聘信息，更会带来不间断的专享福利。

扫描二维码，即刻关注“太古可口可乐中国”微信公众号，一起传播精彩！



太古可口可乐 2020 年中员工沟通会顺利举行

2020 年 7 月，太古可口可乐年中员工沟通会议在武汉顺利举行。这次会议全程线上直播，通过主会场武汉与其他 16 个城市的分会场“云上”互动，所有同事们共同感受集体奋进的力量。会议上，太古可口可乐管理层为大家分享 2020 年业务表现，并对湖北抗疫代表和员工志愿者做出表彰，向他们致敬。同时，会议还颁发了 2019 年度可口可乐胜利杯各项大奖，湖北太古可口可乐饮料有限公司同时获得最佳装瓶厂大奖及最佳赢在市场奖第一名，江西太古可口可乐饮料有限公司则获得最佳价值创造奖第一名。在最后的管理层解答环节，同事们积极表达心声，踊跃提问。公司也期望透过这个直接的沟通机会，勉励大家一起在持续奋进的路上，继续收集能量、乘风破浪。



太古可口可乐 2020 年中员工沟通会管理层合影

湖北太古可口可乐 25 周年庆典圆满召开

2020 年 9 月，中国饮料工业协会理事长赵亚利、太古可口可乐行政总裁苏薇携嘉宾齐聚武汉国际博览中心，出席湖北太古可口可乐饮料有限公司（“湖北太古可口可乐”）25 周年庆典活动。

湖北太古可口可乐于 1995 年在湖北建成投产。多年来的耕耘与付出，为 2017 年的加速发展打下了坚实的基础。在这里，捷报频传，其连续两年分别荣获太古可口可乐 2018 年度最佳装瓶厂金奖、可口可乐 2019 最佳装瓶厂大

奖，这是湖北太古可口可乐 25 年来取得的最高荣誉，是湖北太古可口可乐全体员工们共同创造的里程碑！

湖北太古可口可乐总经理胡前明表示，“25 岁代表着青春和成熟，也是充满希望与未来。在获得成绩的同时也要戒骄戒躁，继续奋勇拼搏，让我们一起立足崭新的历史起点，开启湖北太古可口可乐新的篇章！定荆楚、赢湖北，我们一定赢！”



广东太古可口可乐跨界合作促发展

广东太古可口可乐有限公司（“广东太古可口可乐”）与广州本地餐饮企业强强联手，融合潮文化与粤式食文化，于今年中秋前夕推出“粤是分外潮”中秋礼盒。大大的可乐罐造型，分层转动可以组合出不同的祝福语“大饱口福”、“食来运转”等；罐内装有传统糕点和一件主题 T 恤。这是首次将可乐和糕点创新融合，用有型的年轻态度，玩出值得传承的岭南传统文化。



“粤是分外潮”中秋礼盒

广东太古可口可乐还与香格里拉酒店、广州日航酒店推出首家可口可乐主题房，跟客户一同为市民提供好看、好玩的亲子家庭活动空间。未来，广东太古可口可乐还将继续开拓酒店创新主题项目，如健身房、酒吧特饮、员工餐厅、宴会、会议等，把可口可乐文化标签和畅饮体验，融入到生活的方方面面。



可口可乐主题房

“沁园”玩转川渝中秋

“沁园”品牌扎根重庆，辐射西南地区，与川渝人的这份陪伴已经度过了 31 年，已然成为许多人关于城市味道的记忆载体。

今年，“沁园”这个“资格老重庆”选择与同样“资格”的交通茶馆牵手，用沱茶的清香和麻饼的甜蜜拉回重庆人的中秋老味道，这一份关于老味道的传承，是让中秋浸染川渝味道的根基。此外，“沁园”还牵手周师兄火锅和来福士，通过网红火锅和网红打卡地的跨界合作，让川渝中秋也有时尚的味道。



2020年中期业绩

太古股份有限公司

	截至六月三十日止 六个月	
	港币百万元	变幅
收益	39,056	-9%
公司股东应占(亏损)/溢利		
基本(亏损)/溢利	(5,485)	-135%
经常性基本(亏损)/溢利	(123)	-103%
	港元	变幅
每股基本(亏损)/盈利		
'A'股	(3.65)	-135%
'B'股	(0.73)	
	港元	变幅
每股第一次中期股息		
'A'股	0.70	-48%
'B'股	0.14	

二零二零年上半年的营商环境极其严峻，新冠肺炎疫情的出现，对集团旗下多项业务造成严重不利影响。相比二零一九年上半年录得基本溢利港币一百五十八亿四千六百万港元，集团于二零二零年上半年录得基本亏损港币五十四亿八千五百万元。此亏损主要来自集团应占国泰航空的亏损（包括一项重大减值支出）及太古海洋开发集团的一项重大减值支出。撇除两个年度重大的非经常性项目后，集团于二零二零年上半年录得经常性基本亏损港币一亿二千三百万元，而二零一九年同期则录得经常性基本溢利港币四十二亿二千六百万港元。

港机集团于二零二零年上半年录得应占溢利港币五亿三千四百万元，而二零一九年同期则为港币五亿三千五百万元。撇除二零二零年上半年就飞机周转件作出的减值支出港币二千一百万元后，港机的经常性溢利有所上升。由于香港特别行政区及美国政府给予财政支援，加上香港航空发动机维修服务公司溢利上升，将新冠肺炎疫情对港机集团大部分公司的维修及修理服务需求造成的不利影响抵销有余。港机（香港）（尤其受外勤维修服务需求大幅下降所影响）、厦门太古及厦门太古发动机服务公司的溢利大幅下跌。



太古可口可乐于二零二零年上半年的溢利为港币九亿四千六百万港元，较二零一九年上半年上升百分之二十六。撇除二零一九年上半年一项预扣税缴款后，增幅为百分之十四。收益总额（包括一家合资公司的收益总额及撇除对其他装瓶公司的销量）减少百分之二，至港币二百一十五亿零五百万元。整体销量减少百分之五，至八亿三千七百万标箱。业务受到新冠肺炎疫情的不利影响，但已大幅复苏，尤以第二季中国内地的表现为甚。

太古海洋开发集团于二零二零年上半年录得应占亏损港币四十九亿七千六百万港元，二零一九年上半年的亏损则为港币六亿三千三百万元。太古海洋开发集团就其船队及其他资产的账面值进行检讨后，计入一项港币四十三亿四千五百万元的减值支出。撇除减值支出及出售设备所得收益港币九百万元后，太古海洋开发集团于二零二零年上半年录得亏损港币六亿四千万港元。受到新冠肺炎疫情的影响，二零二零年第二季市场对石油的需求大幅下降。离岸补给业的经营环境和前景显著恶化。

撇除非经常性项目后，贸易及实业部门于二零二零年上半年录得应占亏损港币三千二百万元，二零一九年上半年则录得应占溢利港币六千万元。新冠肺炎疫情对太古资源的影响尤其严重。

太古地产有限公司

	截至六月三十日止 六个月	
	港币百万元	变幅
收入	6,551	-13%
公司股东应占溢利		
基本	3,753	-80%
基本(经常性)	3,702	-9%
	港元	变幅
每股盈利		
基本	0.64	-80%
基本(经常性)	0.63	-9%
	港元	变幅
每股第一次中期股息	0.30	+3%

二零二零年上半年股东应占综合溢利为港币十亿二千九百万元，二零一九年上半年则为港币八十九亿七千三百万元。主要撇除投资物业估值变动后，股东应占基本溢利减少港币一百四十八亿五千三百万元，由二零一九年上半年的港币一百八十六亿零六百万港元下降至二零二零年上半年的港币三十七亿五千三百万元。二零二零年上半年经常性基本溢利（不包括出售投资物业权益的溢利）为港币三十七亿零二百万元，二零一九年上半年则为港币四十亿四千九百万元。基本溢利下降主要反映二零二零年上半年缺乏二零一九年上半年出售香港特别行政区投资物业所得的可观溢利。

二零二零年上半年，来自物业投资的经常性基本溢利轻微上升，主要由于营运成本及财务支出减少。二零二零年上半年的租金收入总额下跌百分之四至港币六十一亿零一百万元，而二零一九年上半年则为港币六十三亿四千六百万港元。这主要反映香港特别行政区及中国内地零售物业租金收入下降，显示因为新冠肺炎疫情引致零售销售额减少以及所提供的租金支援。毛利率略有改善，反映中国内地营运成本下降。二零二零年上半年物业买卖录得的些微基本亏损来自新加坡住宅项目的营销开支以及与美国住宅单位有关的亏损。



由于入住率和收入均受到新冠肺炎疫情的严重冲击，酒店业务在二零二零年上半年录得亏损，而二零一九年上半年则为盈利。

中国内地，预期北京、广州和上海办公楼楼面的需求在二零二零年下半年疲弱，将会对办公楼租金构成压力，预计空置率亦会上升。

在中国内地，人流和零售销售额自二零二零年三月以来大幅回升。在钟表、珠宝和其他奢侈品牌的销售带动下，预料零售销售额在今年余下时间将会继续改善。预期在广州，市场对奢侈品牌的需求将强劲；在成都，对奢侈品及位于优越地段的零售楼面需求会坚稳；在上海，时装、化妆品及生活品牌以及餐饮业商户对零售楼面的需求将保持稳定；在北京，生活品牌商户对零售楼面的需求有望平稳复苏。

新冠肺炎疫情及其相关的旅游限制很大机会继续令集团酒店在二零二零年余下时间经营困难，预计入住率和收入仍会受压。

国泰航空有限公司

	截至六月三十日止 六个月	
	港币百万元	变幅
收益	27,669	-48.3%
股东应占(亏损)/溢利	(9,865)	-11,212
	港仙	变幅
每股(亏损)/盈利	(250.8)	-285.0
	港元	变幅
每股股息	-	-100.0%



国泰航空集团于二零二零年上半年录得应占亏损港币九十八亿六千五百万元（二零一九年上半年：溢利港币十三亿四千七百万）。国泰航空及国泰港龙航空于二零二零年上半年录得除税后亏损港币七十三亿六千一百万元（二零一九年上半年：溢利港币六亿七千五百万元），而应占附属及附属公司的亏损则为港币二十五亿零四百万元（二零一九年上半年：溢利港币六亿七千二百万元）。

二零二零年上半年的亏损已计及所收各地就新冠肺炎疫情给予的政府支援港币十亿六千万，并包括减值及相关支出港币二十四亿六千五百万元，该等支出是关于十六架预料未能于退役或交还出租人前重新投入实质经济服务的飞机，以及为航空公司提供服务的附属公司的若干资产。

二零二零年上半年的客运收益减少百分之七十二点二至港币一百零三亿九千六百万，以收入乘客千米计算

的可载客量减少百分之七十二点六。新冠肺炎疫情令世界各地实施广泛的旅游限制、边境管制及检疫安排，导致客运需求骤降，使收益减少。本年首六个月的客运量合共四百四十万人次，较二零一九年同期减少百分之七十六。运载率亦大幅下降，由二零一九年上半年的百分之八十四点二降至百分之六十七点三，四月及五月份平均每日运载仅五百位乘客左右。

本年首六个月的货物收益率增加百分之四十四点一至港币二点七一元。货运市场出现供求失衡的情况，令货运收益较二零一九年上半年为高。二零二零年上半年的货运收益为港币一百一十一亿七千七百万，较二零一九年同期增加百分之八点八。以可用货运千米计算的可载货量减少百分之三十一，反映大幅削减客运航班导致可载货量大减。一般来说，公司约半数货物是以客机的腹舱运载。因此，整体载货量减少百分之三十一至九至六十六万七千吨。运载率则上升五点九个百分点至百分之六十九点三。

本文件可能载有若干前瞻性陈述，反映公司对未来或未来事件的信念、计划或期望。此等前瞻性陈述乃基于多项假设、当前估算及预测而作出，因此可能存在一些内在风险、不确定因素或其他非公司所能控制的因素。事件的实际结果或结局或会因一些因素而导致出现重大及/或不利的分别，这些因素包括集团营运业务的经济环境或行业（特别在香港特别行政区及中国内地）出现变化、宏观经济及地缘政治不明朗、竞争环境改变、汇率和利率及商品价格变动，以及集团确定和管理其所面对的风险的能力。此等前瞻性陈述的任何内容均不得或不应被用作作为未来的任何保障或声明的依据，或其他方面的声明或保证。公司或其董事、高级人员、雇员、代理人、联系人、顾问或代表，概不会就更新此等前瞻性陈述，或因应未来事件或发展修改此等陈述，或提供有关此等陈述的附加资料或更正任何不准确资料承担任何责任。

欲了解各公司的业绩，请访问我们的网站：

www.swirepacific.com

www.swireproperties.com

www.cathaypacific.com

太古股份有限公司参与 Green Monday 7,000 万美元融资

2020年9月，太古股份有限公司宣布参与亚洲领先植物性科研食品企业 Green Monday Holdings (“Green Monday”) 最新一轮 7,000 万美元融资，作为其中一个领投投资者，而另一领投投资者则为 TPG 旗下的睿思基金 (The Rise Fund)。Green Monday 本轮融资是目前亚洲植物性食品行业规模最大的融资，获得全球各地的优质机构和个人投资者大力支持。

Green Monday 的总部位于香港特别行政区，营运食物科研公司 OmniFoods 及植物饮食生活平台 Green Common。OmniFoods 研发替代蛋白食品，Green Common 则是一个集零售、分销及餐饮于一身的全方位植物性食品平台。

太古于 Green Monday 的投资正体现了公司多元化并兼具可持续发展元素的投资策略。Green Monday 创新的社会企业模式，提倡以植物性饮食作为应对全球变暖和粮食危机的主要方法，与太古一贯的可持续发展理念和目标一致。



Green Common 提供一系列植物性食品，为大家营造便捷的绿色健康生活方式。

签订贷款助力可持续发展

太古股份有限公司与星展银行已达成协议，将现有一笔于 2020 年 1 月订立的港币 20 亿元五年期循环信贷融资转换为可持续发展表现挂钩贷款。这是太古股份有限公司首笔可持续发展表现挂钩贷款，其利率将因应太古股份有限公司的环境、社会及管治表现而调减。为鼓励可持续发展工作达标，星展在贷款安排中纳入分层定价结构。太古股份有限公司若能在处理能源消耗、用水、多元共融等重大 ESG（环境、社会和企业管治）议题上达到预先协定的目标，同时保持其在道琼斯可持续发展亚太指数中的席位以及提升相关的关键表现指标，将可获得利率优惠。贷款所得款项将用于一般企业融资用途，包括促使太古股份有限公司提升其长远的可持续发展表现。

2020 年 8 月，太古地产与华侨银行签署一笔港币 10 亿元五年期绿色贷款，此举标志着太古地产一直致力于旗下全球物业推展绿色计划，并于地产业界推动绿色融资。作为太古地产 2030 可持续发展策略的一部分，贷款所得资金将用于资助公司正在发展的绿色建筑项目，让太古地产得以采用环保技术以节约能源、减少用水和废物等。获此贷款计划资助的项目之一，是位于太古坊的全新甲级办公楼太古坊二座，该办公楼将于 2022 年落成。2019 年，太古地产成为香港特别行政区首家根据按年环境、社会和管治表现指标订立与可持续发展表现挂钩贷款的企业。公司亦于 2018 年首次发行绿色债券，为香港特别行政区首项获香港品质保证局颁发绿色金融认证的绿色债券。

太古地产联手打造胡志明市住宅项目

2020年9月，太古地产宣布与 City Garden JSC 合作发展位于越南胡志明市的高尚住宅项目“The River”。The River 位处 Thu Thiem（被誉为“胡志明市的浦东新区”）新市区的中心地带，采用高尚住宅小区设计，包括三幢住宅大厦，合共提供525个优质单位。该项目倚傍西贡河，饱览100米河道景色，并毗邻四公顷绿意盎然的河滨公园。除了坐拥优雅景致，项目亦设有多元化的配套设施，为住户缔造度假式居住体验，当中包括50米长的大型泳池、健身室、瑜伽室、私人放映厅、高尔夫球模拟室、户外烧烤和野餐区、露天餐厅等。



太古地产行政总裁白德利表示：“我们很高兴与 City Garden JSC 合作，在越南发展首个合资项目。随着当地人民收入水平持续提高、城市化速度加快，以及对外资的吸引力不断提升，越南的发展潜力巨大，我们期待在这里发掘更多投资机会。”

香港太古可口可乐开设期间限定店

香港太古可口可乐自1965年开始为香港制造和提供各式饮品，55年来与香港市民一同成长。2020年9月，香港太古可口可乐于香港荃湾南丰纱厂开设期间限定店，与大家一同分享55年点滴事迹。展览分四个部分：“时光

隧道”、“历史图片”、“品牌精品”及“瓶瓶罐罐”。展场内还可以制作印上自己照片的专属可口可乐慈善瓶，其部分收益将会帮助在新冠肺炎疫情下经济有困难的家庭，通过正能量的传递，为大家提供值得细味的回忆。



太古轮船拆分其干散货运输业务

太古轮船将从班轮运输和船队管理业务中拆分其干散货运输业务，并成立独立的私有公司——太古散货。太古散货总部将设在新加坡，由英国太古集团担任其母公司。太古散货与太古轮船的拆分时间定于2021年1月1日，新公司的行政总裁将由 Peter Norborg 担任。

太古散货作为太古轮船的一个部门，自2012年创立以来发展迅速。为了实现2038年的承诺目标，即运输多样化的货物并平衡地运营自有和租赁的运力，一个独立的太古散货将会成为客户眼中优秀的长期合作伙伴。

太古轮船公司主席施维新说：“虽然过去几年干散货市场一直很困难，但太古散货却在较短时间内在该领域建立了良好的声誉。将太古散货设置成一个独立的业务，有助于其继续发展成为一个高质量的全球干散货运营商。我们的业务在安全和品质等方面处于市场领先地位，同时，我们与合作伙伴对可持续发展的承诺和倡议，会继续成为太古散货业务战略的核心。”



“青岛号”

Vespa 举办媒体鉴赏会，共享赛车荣耀

2020年7月，Vespa Racing Sixties 媒体鉴赏会复古登场。不同于以往记者会的形式，本次鉴赏会以邀约制的方式邀请媒体分批次参加，保持防疫时期人与人间的安全距离，并落实测量体温与消毒工作。现场以赛车漫画的形式布置，呼应60年代风格，并在主舞台与入口处展示实车，供媒体拍照，捕捉经典赛车样貌；除了已开放预购的 Sprint 150 Racing Sixties 外，GTS 300 Racing Sixties 则是首度亮相，吸引媒体的目光。



以知为行 助力高质量发展

最近，太古股份有限公司主席施铭伦相继参加了2020中国国际服务贸易交易会以及第三十二次上海市市长国际企业家咨询会议等活动，就服务贸易、城市建设等当下中国重点发展议题，分享了太古的洞察和思考。9月初，在中国人民对外友好协会组织下，由20家全球知名跨国公司中国区首席执行官及高管组成的代表团参访武汉、南昌，考察疫情防控、复工复产和经济社会发展情况。太古（中国）有限公司主席张卓平、董事刁志辉等参加了访问团，并出席湖北省委书记及省长举行的座谈会。

这些会议活动的顺利举行，表明在全球经济增长面临不确定性的背景下，中国经济表现出很强的韧性，已基本走出疫情的影响，并逐步进入高质量发展阶段。面向未来，太古坚信，与中国发展的紧密联系不会改变，并将一如既往、坚定不移地继续根植中国市场，在自身发展的同时，努力为中国高质量发展贡献更多价值。



前滩太古里



厦门太古飞机工程有限公司全新维修设施将采用先进技术和绿色设计，最大限度提升效率，降低对环境的影响，同时惠及广大客户。

借势而为 把握机遇成就价值

在10月18日举行的第三十二次上海市市长国际企业家咨询会议上，施铭伦主席强调了城市韧性之于城市适应能力的重要性。“韧性”同样是中国经济在疫情高峰后迈向新阶段的关键词。面对新冠病毒的侵袭，在复杂国际形势及全新挑战下众志成城，协力抗“疫”并实现快速复苏的中国，正在以其独有的生命力探索和拥抱新机遇的到来。

2020年两会期间，中国国家主席习近平强调，要“逐步形成以国内大循环为主体、国内国际双循环相互促进的新发展格局，培育新形势下我国参与国际合作和竞争新优势”。这是基于中国国内发展形势、把握国际发展大势作出的重大判断和重要战略选择。从经济发展的本质来看，构建国内国际双循环相互促进的新发展格局，是利用好国内国际两个市场持续推进中国高质量发展的必然要求。其中，积极推动更高水平的对外开放，是构建新的发展格局的重要方面。

中国开放的全新阶段正在呼唤新的“弄潮儿”，众多外资企业中的勇者将借势而为，以新的姿

态面对机遇与挑战。在中国扎根154载的太古集团，将翻开在华发展的全新篇章。正如施铭伦主席在2020中国国际服务贸易交易会上指出，提供高水平服务及实现数字技术为传统行业赋能是太古在华长期经营实践中得出的宝贵经验，也是新形势下太古顺应中国发展趋势，再造潮流的立足之本。伴随着新环境、新变化，太古借势促进产业布局更加多元化，以细致打磨能力，升级高品质服务。

太古地产最新零售开发项目上海前滩太古里正在建设中，该项目总建筑面积达12万平方米，预计将于2020年年底完工，致力于成为浦东乃至整个上海的零售新地标。2020年3月，总投资超过人民币六亿元的“郑州太古可口可乐扩容重建智能化绿色工厂项目”成功签约，预计将在两年内建成。投产后，其生产技术及工艺将达世界级水平，年产值可达人民币23亿元。厦门太古飞机工程有限公司会将现有业务搬迁至厦门翔安新机场，新建一座业界领先的飞机维修设施。该设施也是港机集团有史以来最大的单体投资项目。



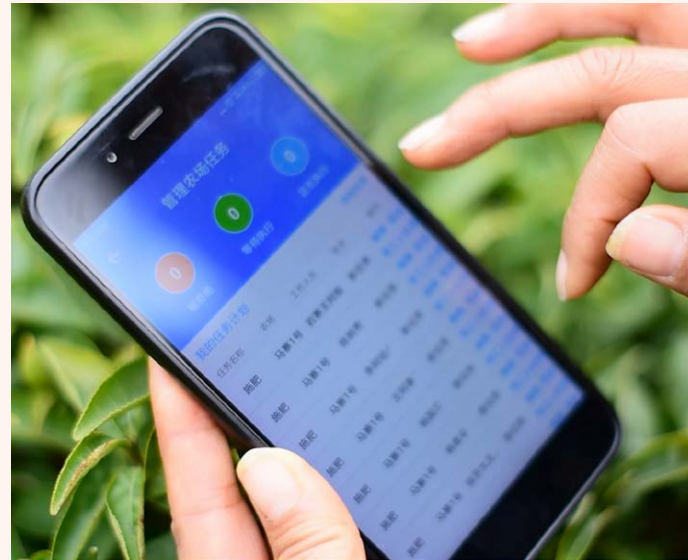
太古股份有限公司主席施铭伦（下排右五）通过云方式参加第三十二次上海市市长国际企业家咨询会议。

分享交流 支持中国高水平开放

分享、交流与共进是永恒的历史发展规律。货畅其流，人尽其才，全球经济在流动中方能实现互惠共赢，向好发展。跨国企业是全球经济中最为活跃的要素之一，太古在拓展自身业务的同时，将与各界加强交流，推动中国产业升级，促进区域发展，支持中国高水平开放。

在分享交流层面，近年来，太古集团高层积极参与国内外重要会议及论坛，如“全球首席执行官委员会”特别圆桌峰会、中国高层发展论坛、世界经济论坛等，同高级政府官员及全球商界领袖保持交流。这不仅有助于太古增强与中国各方的联系与合作，同时也让太古有机会分享自身管理洞见、国际经验、投资战略和可持续发展理念，为提升中国的对外开放水平做出贡献。

同时，太古在支持高水平开放的过程中注重“知行合一”，在满足自身业务发展需求的同时，不断推动中国产业升级、促进区域协调发展，以期实现对中国经济发展起到深远、持续、高质量的促进作用。以航空业为例，1993年，太古集团旗下港机集团牵头，成立厦门太古飞机工程有限公司（“厦门太古”）并于1996年投入运营。在厦门市政府等各方支持下，厦门太古迅速发展成为一家为全球航空公司提供领先的全面的飞机工程服务供应商。厦门太古于2008年投资4,000多万美元，建成厦门太古培训中心，开展航空维修专业人才培养。成立至今，已累计提供超过30万人次培训课程，有力促进了中国航空产业的发展。



詹姆斯·芬利（贵州）茶业有限公司打造了贯穿种植、采购和加工全流程的智能移动系统，并为当地茶农提供终端设备使用培训。

太古集团旗下詹姆斯·芬利公司成立于1750年，在全球拥有丰富的茶叶生产、加工和销售经验，通过在思南县设立精制茶加工厂，将这些宝贵经验带到贵州，致力于创建一个可持续、可扩展、灵活的采购和供应模式。詹姆斯·芬利对思南县茶农和供应商的全方位的指导与立体化合作模式，拓宽了当地茶产业的发展前景，为思南县地域经济发展带来助力。面向未来，詹姆斯·芬利将放眼长远，携手思南，演绎产销一体化“精准扶贫”的生动故事，将贵州高品质茶叶带向更广阔的全球市场。

扬帆五洲四洋，太古进入中国已历154年之久。在此期间，太古始终以支持开放为己任，探索创新的同时，积极分享全球洞见。新的“双循环”发展格局之下，太古集团将书写分享交流的新篇章，以言以行支持高水平开放的实现与深化。

持续投入 坚守长远发展承诺

厚植行业，立足本土，太古为自身与中国长远、深厚的渊源倍感自豪，同时对作为中国经济发展的参与者、贡献者与受益者深表感激。施铭伦主席在2020中国国际服贸会上表达了对中国的持续投入承诺：“我们正积极开拓中国内地多个业务发展机会，既包括现有业务也有新机遇。同时将继续利用在全球产业链、价值链中的地位，积极推动技术、产品与服务在全球范围内的合理流动与布局，为促进世界经济复苏做出贡献”，更显太古集团致力于参与到国内外“双循环”的拳拳之心，将在业务发展、产业变革、社区营造、企业社会责任等诸领域付诸实践。

近期，太古对哥伦比亚中国（Columbia China）的投资，标志着正式涉足医疗保健行业。哥伦比亚中国是一家总部位于上海的医疗服务供应商，专注于运营私人医院、诊所以及康复养老机构。

除在北京设有一家康复养老机构外，哥伦比亚中国的主要投资都集中在长江三角洲地区：开设并运营三家医院、五家专科或综合诊所，以及六家康复养老机构。这项新的投资体现了集团不断开拓新的业务领域，并扩大中国内地业务组合的投资策略。

太古（中国）有限公司主席张卓平此前在接受媒体采访时表示：“太古集团始终坚持在中国的长期投资和发展，坚定不移植根中国市场，在取得自身成功的同时，也努力为中国经济社会的发展贡献价值”。对太古而言，中国是一个开放的市场，为企业的发展提供了广阔的发展机遇。太古始终期望能与所有在华企业一起，开展各类交流合作，实现共赢，持续为中国市场提供高质量的产品、服务和体验，消除贸易壁垒，呼吁全球合作。太古集团愿与各路同仁一道，放眼长远，共同前行，为中国高水平发展贡献一份属于自己的力量。



哥伦比亚中国即将于苏州开业的凯健友谊养老院

投资健康

近期，太古对哥伦比亚中国（Columbia China）的投资，标志着正式涉足医疗保健行业。本期《太古思维》对话太古股份有限公司企业发展董事岑明彦、太古地产行政总裁兼太古股份有限公司新成立的医疗保健咨询委员会（Healthcare Advisory Board）主席白德利，听他们详细介绍这一投资的背景，以及太古为何选择在当下进军医疗保健这一具有巨大增长潜力的新兴行业。



哥伦比亚中国去年于无锡开业的旗舰医院——无锡凯宜医院

“医疗保健与地产的开发和管理之间有着明显的联系，而后者正是我们集团的核心业务之一。”



白德利担任太古股份有限公司医疗保健咨询委员会主席，该委员会的成立是为了督促集团在該领域的投资。

作为一家拥有多元化业务组合的跨国企业集团，太古长期致力于对各行业内的领先企业进行投资，尤其看重在香港特别行政区和中国内地的投资机遇。除了被外界所熟知的地产、航空和饮料等行业外，太古也在不断探索符合其投资理念的新机会。集团近期对哥伦比亚中国的投资，正是太古多元化战略的具体体现。哥伦比亚中国是一家总部位于上海的医疗服务供应商，专注于运营私人医院、诊所以及康复养老机构。

“大约一年前，我们开始审视公司的整体业务组合，并考量是否需要开拓新业务。中国内地显然是我们考量的重要因素。”太古股份有限公司企业发展董事岑明彦如是说。

医疗保健服务行业成为最具投资可行性的业务之一。尽管这是太古首次涉足医疗保健行业，却在诸多方面都体现了集团的长期投资策略。岑明彦解释说：“一家新医院的建设和运营周期大约为五到八年，是一项长期投资，需要耐心和技巧。医疗保健行业有着非常坚实的进入壁垒，要想成功，需要具备质量、运营、服务以及品牌声誉优势。这些都是太古擅长的方面，因此该业务与我们的其他业务组合天然契合。此外，我们在中国直接服务消费者的业务不多，所以这似乎也是我们建立此类业务的好机会。”

行业前景广阔

在中国内地，私立医疗保健机构年业务增长率超过 20%，而拥有的床位数只占全国约 31,000 家医院床位总数的约 20%。鉴于目前中国的医疗保健支出仅占国内生产总值（GDP）的 6.5%（多数发达国家该项指标为 10-12%，美国则高达 17-18%），其增长潜力巨大。

尽管规模庞大且增长迅速，但这个行业尚未出现明确的市场领导者。“仅仅几年前，中国内地的私人医疗保健基本上还只是为外籍人士和高资产净值人士提供医疗保健服务，”岑明彦说。“直到最近几年，在外资的参与下，我们才看到规模市场以及高质量私人医疗服务的出现。”此外，中国政府也清晰地认识到，私立医疗机构不仅能够在这—领域提供高质量的增值服务，而且有助于把海外医疗体系中的专业经验引入中国。“在一个日益富裕、国内生产总值仍在强劲增长且人口日益老龄化的国家，这是一个非常有吸引力的投资领域。”

“医疗保健行业有着非常坚实的进入壁垒，要想成功，需要具备质量、运营、服务以及品牌声誉优势。”



太古股份有限公司企业发展董事岑明彦认为，医疗保健行业同太古股份有限公司的其他业务组合天然契合。

哥伦比亚中国在中国内地的业务分布：

3 家医院

嘉兴
上海
无锡

7 家康复养老机构

北京
宁波
上海 - 宝山
上海 - 浦东
上海 - 徐汇
苏州
无锡

5 家诊所

嘉兴
上海 - 黄浦
上海 - 静安
上海 - 浦东
无锡

清晰的聚焦

集团已成立医疗保健咨询委员会，以督促该项新业务的发展。该委员会由白德利担任主席，并聘请了来自健康行业的外部顾问。“显然，我们不能花费过多时间进行行业调研，所以我们聘请外部顾问以提供即时的专业知识分享，并在业务发展方面给予我们指导，”白德利表示。“医疗保健与地产的开发和管理之间有着明显的联系，而后者正是我们集团的核心业务之一。在全球地产市场中，医疗保健地产正在成为一个不断扩张的利基市场，我们希望探索这一市场及相关服务领域的机会。”

鉴于太古在医疗保健领域缺乏经验，首次涉足该行业，能否找到优秀的合作伙伴至关重要，这也正是太古投资哥伦比亚中国的原因。成立于 2013 年的哥伦比亚中国是由美国医疗保健供应商哥伦比亚太平洋管理公司（CPM）与新加坡薛尔思医疗集团共同投资的合资企业，后者隶属于投资公司淡马锡控股。CPM 是一家专门从事医院、诊所和养老住宅开发和运营的企业。1996 年，伴随着哥伦比亚亚洲的成立，该公司正式进军东盟市场，并逐渐成长为泛亚洲地区最大单一品牌的私立医疗机构，目前拥有并运营 28 家私立医院，遍布印度、马来西亚、印度尼

西亚和越南。薛尔思医疗集团在医疗保健投资领域拥有丰富经验，而淡马锡在中国有着长期且非常成功的投资历史，他们为管理团队提供了更高层面的运营支持、专业知识和发展指导。

除在北京设有一家康复养老机构外，哥伦比亚中国的主要投资都集中在长江三角洲地区：开设并运营着三家医院（上海和无锡各有一家，第三家在建，位于嘉兴），五家专科或综合诊所（上海三家、无锡和嘉兴各一家），以及六家康复养老机构（上海两家，苏州、宁波、上海宝山及无锡各有一所在建）。这种地理上的集中性进一步激发了太古的兴趣。

“这对我们非常有吸引力，”岑明彦说。“因为可以获得一个区域的密度和集中度优势。而且，如果必须选择一个区域，上海肯定是不二之选，因为当地政府在新兴行业发展方面非常具有前瞻性和实验性。”此外他还指出，区域的集中性也有利于人才招聘，打造声誉以及同当地政府建立紧密的关系。

哥伦比亚中国的业务布局也同太古在上海的现有业务联系和分布形成了互补。“未来哥伦比亚在上海的进一步发展，

将与太古的新地产开发密切关联。这显然是我们非常擅长的领域。”岑明彦表示。太古地产在上海浦东的第二座购物中心前滩太古里将于明年开业。在白德利看来，“整个项目的概念就是健康。我们正打算在购物中心设立医疗保健中心，并着眼于其他一系列有吸引力的机会。多年来，太古地产的写字楼项目一直在向租户推广健康理念，因此作为发展商，我们认为医疗保健及健康的理念都和我们非常契合。”

哥伦比亚中国集团总裁兼首席执行官陈美兰解释说，太古的投资为该公司提供了必要的支持和专业知识，使该公司的发展上升到了一个新阶段：“能够与太古携手共促哥伦比亚中国的成长，我们感到非常高兴。太古在中国数十年的成功投资和业务发展经验，不仅为我们带来了宝贵的信誉，也给了我们很多的洞察及启迪，我相信对于我们未来的发展而言，这些都是无价的财富。”

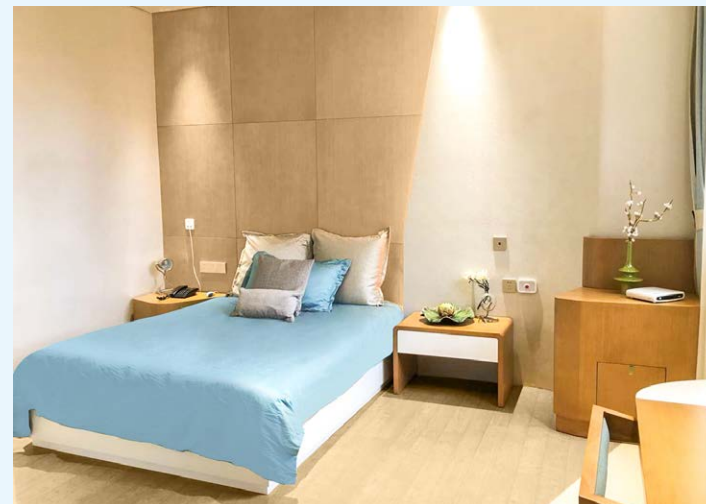
未来的方向

当被问及如何看待未来五到十年的中国医疗保健行业的发展时，陈美兰表示：“中国的医疗保健消费者正变得越

来越精细和挑剔，但对于像哥伦比亚中国这种高品质国际化的供应商而言，我相信这正是我们通过提供优质医疗服务脱颖而出的难得机遇。”

展望未来，岑明彦表示这绝不会是太古进入医疗行业的唯一尝试。“除了进一步支持哥伦比亚在长三角地区的发展，我们还会在中国其他地区（例如大湾区或西部地区）寻找类似的投资机会。我们已经在成都和重庆进行了投资，见识到了那里的巨大增长潜力。我们也正在东盟地区寻找合适的投资机会。”

“从某种意义上来说，对医疗保健的投资也标志着集团传统投资策略的演进，”白德利总结道。“过去，我们的策略通常是在已拥有一定经验的行业内投资，并且确保对行业内一家成功企业的控股权益。但面对一个拥有巨大潜力的‘新兴’行业，我们在和哥伦比亚中国合作时所采取的是少数股权策略。这是我们正在推进的数项少数股权投资中的第一个。我们希望随着时间的推移，此类投资可以为太古集团带来实质的利益。”



位于上海浦东的康复养老机构——上海凯健华鹏苑，可为入住者提供宁静而优雅的生活环境，以及全面的医疗和护理服务。



位于上海浦东的哥伦比亚中国综合诊所——上海凯宜宜汇门诊部，拥有一支国际医生团队，可为患者提供优质的医疗服务。

太古基金展开社区计划“信望未来”

太古集团旗下的公益事务部门太古集团慈善信托基金（“太古基金”），展开社区计划“信望未来”，以支持多个为香港社会带来希望及正面影响的项目，惠及教育、海洋保育和艺术三大范畴，并为受新冠肺炎疫情影响、最需要帮助的弱势社群提供援助。

在“信望未来”计划下，太古基金与多间非营利机构及其他组织合作，为有需要人士提供适时适切的援助。除了在2020年初推行的多个项目外，“信望未来”计划再额外拨款港币1,400万元，在食物及卫生、家庭健康，以及共建社会资本三方面，支持弱势社群。

太古基金公益事务总监陈婷婷指出：“太古基金所展望的，是一个多元蓬勃、机会均等和可持续发展的社会。太古集团植根香港150年，希望借着‘信望未来’计划持续回馈香港。为此，我们透过与多个团体合作，向最需要帮助的社群提供支持，给社区带来实时及长期的正面影响。”



“太古中国奖学金”致力青年人才培养

2020年7月至9月，“太古中国奖学金”2020-2021学年的申请工作顺利展开。参与今年“太古中国奖学金”计划的大学数量从去年的13所大学增加到30所，包括北京大学、清华大学、复旦大学、浙江大学、武汉大学、中山大学、厦门大学和四川大学等国内知名学府。经过综合评选程序，今年年底将评选出15名优秀的应届香港中学文凭考试学生，授予其“太古中国奖学金”，他们将在中国内地大

学继续学习深造。届时，累计共有45名学生受惠于该奖学金计划。

“太古中国奖学金”计划设立于2018年，旨在资助香港特别行政区学生到中国内地一流的学术机构继续深造，为青年人提供教育机会，投资香港的未来。

旧家具的“第二次生命”



旧家具被送至白合镇中学。

2020年8月，太古地产将旧办公空间的闲置家具捐赠给河北省保定市唐县白合镇中学，将资源最大化地循环利用，赋予旧家具“第二次生命”。此次捐赠包括员工椅、柜子、沙发等多种样式的家具共468件，折旧价值人民币逾14万元。

白合镇中学是一所农村寄宿制学校，近年来在当地县政府的大力支持下，学校的办学条件得到改善，但对基本设施的需求仍然很大。了解到这一情况后，太古地产立马行动起来，将旧办公空间的家具进行清点和拆卸，送至白合镇中学。太古地产希望能够将温暖与关怀传递给这些孩子们，让他们在更舒适的环境中学习与成长。

爱心之行，为脱贫攻坚加油助力

2020年8月，在广州市天河区林和街道办事处的组织下，广州太古汇总经理黄瑛带领10名爱心大使前往贵州省毕节市大方县雨冲乡，开展爱心帮扶慰问之旅。

爱心大使们探访了当地的鹏银村坡头小学，并由黄瑛代表广州太古汇捐赠了价值人民币4.5万元的电脑等教学物资，助力雨冲乡当地文化教育建设；随后探访了当地贫困学生家庭，并送上爱心慰问金以表心意。黄瑛表示：“我们很高兴能亲身来到雨冲乡，并为当地居民带来慰问和帮助。我们希望不仅能在物质上尽一份绵力，亦在精神上向雨冲人民传递信心与力量，鼓励他们坚定信念，早日走出困境。”



广州太古汇总经理黄瑛（左）代表广州太古汇捐赠了价值人民币4.5万元的电脑等教学物资。

绿色生活，不期而“愈”



2020年7月至8月，上海兴业太古汇“Dare For More Dare To Green 爱混敢嗲·不期而愈”主题活动季“绿意”萌生，于LG1中庭打造大型互动环保艺术装置“绿色之岛”，精心准备多项绿色生活专属不期而“愈”系列活动，并呈现沉浸式科普展览等内容，多角度诠释绿色环保的生活方式及绿色身心的生活态度，传递从心出发，与世界和解的价值意蕴。

兴业太古汇设有六只不同类型的大型气膜球，其中塑造了五种不同主题的动植物造型艺术装置：如将枯木及塑料袋组合为“彩色树木”，形象展现遍布全球的塑料足迹对生态环境的恶劣影响；用吸管和塑料袋拼搭成一只坐在融化冰山上的“白色北极熊”，无声“诉说”温室效应所导致的北极熊的艰难处境等……兴业太古汇通过贴近生活的艺术手法唤醒大众认知，告诉大众塑料污染、资源浪费、温室效应等严峻环境问题近在咫尺，与每个人的生活方式都息息相关。

国泰航空粤港澳大湾区品牌推广创意策划大赛完美收官



国泰航空粤港澳大湾区品牌推广创意策划大赛颁奖仪式现场

2020年9月，国泰航空珠三角团队携手业界合作伙伴联合发起的粤港澳大湾区品牌推广创意策划大赛圆满落幕。大赛以“志在飞跃，‘创’造晴天”为主题，旨在启发青年商业思维，引领青年以创新提议推动大湾区高品质出行体验。大赛共吸引来自中国内地及香港特别行政区的400余名青年参与，参赛者在短短两周时间里以短视频或商业策划案等形式呈献出精彩作品。在激烈的比拼外，国泰航空开展了“后疫情时代如何做好职业规划”的主题讲座，由太古全球领导力发展计划代表分享实用干货，助力学子们在后疫情时代更好实现从校园到职场的成长。

“天下无废”

江苏太古可口可乐饮料有限公司（“江苏太古可口可乐”）和南京志达环保科技有限公司达成合作，在2020年持续探索与促进社区垃圾分类和回收，践行可口可乐“天下无废”的全球可持续包装理念。江苏太古可口可乐自制南京特色的rPET（再生塑料）材质伴手礼包，奖励积极参与饮料瓶及易拉罐回收的社区和居民，感谢他们的热情关注和行动。



“瓶瓶罐罐·天下无废”活动照片

2020年8月，浙江太古可口可乐饮料有限公司联合宁波三江购物、宁波“搭把手”智能回收企业共同启动“天下无废”展暨智能饮料瓶回收公益月活动，以“不瓶凡”为主题，向市民科普饮料瓶的循环利用。活动期间，市民还可以通过“资源回收费”做公益，自愿将回收饮料瓶所获得的资源费捐赠至纯悦安全守护计划公益基金，开启环保、公益与商业三位一体的可持续发展新模式。



“天下无废”展品首次亮相宁波三江购物广场。

2020年9月，厦门太古可口可乐饮料有限公司（“厦门太古可口可乐”）联合厦门市湖里区河（湖）长举办“幸福河湖·天下无废”志愿活动。2020年，湖里区正式任命厦门太古可口可乐为湖里区“企业湖长”。厦门太古可口可乐始终秉持“在这里、在乎这里”的理念，不仅为消费者提供多元化的产品，也关心环境、热心公益。这次活动向全市人民发出保护环境、人人有责的环保倡议。



“幸福河湖·天下无废”志愿活动现场



探索新星无限可能

渴望海阔天空，不甘于平凡脚步
远方之路，未来之径
有梦才敢无畏飞翔
期待与每一个独一无二的你在太古相遇！

欢迎扫描下方二维码了解更多信息。



太古人才发展官方网站



微信公众号

