

# 太古思维



COSTA  
chá

广告

# 一口「轻」心 悠享 COSTA

## 生椰系列



可口可乐中国

【咖世家】生椰乌龙味轻乳茶奶饮料

【咖世家】生椰拿铁咖啡饮料

“COSTA chá”, “COSTA COFFEE” 和“咖世家”是咖世家有限公司的商标  
画面为广告创意, 仅供参考

## 目录

2023年 第一期

01

说封面

05

跨九州

13

连四海

19

探专题

22

结善缘

25

展风采

太古集团在全球经营多元化的业务，旗下核心业务多设于亚太区并集中于大中华区。香港特别行政区是上市公司太古股份有限公司的总部所在地，其主要从事地产、饮料和航空业务，以及医疗保健和可持续食品等新的增长领域。集团母公司是总部位于伦敦的英国太古集团有限公司，除控股太古股份有限公司外，还运营一系列全资业务，包括深海航运、冷藏、海上和公路运输物流服务、废物转化能源、采矿服务和饮料配料，主要设于澳洲、巴布亚新几内亚、东非、斯里兰卡、美国及英国。

太古早于 1866 年在上海开设首个中国办事处，现时于北京、深圳及上海设有代表处，代表太古旗下公司进行联系、统筹、磋商及研究工作。集团在中国内地拥有超过 38,000 名员工。太古在中国内地经营的业务广泛，包括地产发展及管理、航空公司的客运和货运、飞机工程及维修、可口可乐饮料生产及经销、食品生产加工及经销、船务代理，以及运动服饰的批发及零售等。

欲查阅更多有关太古集团的业务，请浏览：[www.swire.com/sc/](http://www.swire.com/sc/)

《太古思维》由太古（中国）有限公司企业传讯部负责编辑制作。版权© 2023  
如蒙赐稿，请发送电邮至 [Dennisli@swire.com.cn](mailto:Dennisli@swire.com.cn)。



扫描二维码，关注太古中国官方微信，了解更多太古在华资讯。

# 志在必赢，畅爽未来

自 1965 年成为可口可乐公司的合作伙伴，过去五十多年来，太古可口可乐一直以“畅爽世界，社区为家”为己任，自豪地为所在社区带来畅爽享受。从一家香港的装瓶厂，发展成为当今可口可乐全球销量第五大装瓶伙伴，在中国内地拥有 24 家工厂，为国内七亿消费者提供畅爽体验。

凭借植根在企业文化中致胜共赢的心态，太古可口可乐一步步迈步向前，不断创造精彩。2022 年 7 月，公司推出全新企业品牌“志在必赢”，展现了企业的致胜决心，持续追求卓越、驰而不息，同时激励太古可口可乐与合作伙伴、所在社区、消费者，以及员工一起创造共赢，成就未来。



太古可口可乐全新企业品牌“志在必赢”



太古可口可乐总裁苏薇

“太古可口可乐坚持商业价值和社会价值的融合发展，在中国内地等各个市场稳步前行。我们以前瞻的视野、能干热忱的团队、同乐共赢的精神，勇往直前，并通过持续投入形成广泛布局，不断书写新的精彩。”太古可口可乐总裁苏薇表示。

## 开拓创新，与合作伙伴共赢

自上世纪 80 年代末重返中国内地市场以来，太古可口可乐有幸见证并积极参与了中国经济和社会的蓬勃发展，怀着对未来的充沛信心，在中国内地不断加大投资，与合作伙伴共创新篇。

2021 年，公司宣布，未来五年，在中国内地的工厂基础设施方面投资额预计达到人民币 55 亿元以上；2022 年年初，在广东扩容新生产基地，随后在合肥、惠州、杭州、江西、海南落地五条新生产线，并在合肥、云南投资两条瓶胚线；2023 年 1 月，太古可口可乐中国区不含气饮料生产管理中心正式落地海口，紧随其后，预计总投资人民币 20 亿元的昆山项目落户江苏昆山开发区，成为迄今在华体量最大的单笔战略性投资。

太古可口可乐与合作伙伴一起，系统化地推动从生产、供应链、物流、营销到会员体系的全链路数智化，为快消品进入全链路数智化时代探路。作为快消品行业领导者，不仅将全面提升其客户的运营效率，还将为整个行业的全链路数智化转型树立标杆，提供经验。例如，基于阿里云构建的太古可口可乐业务中台，大幅提升营销系统运作效率；依托腾讯和阿里在社交、数字内容、数字化营销等方面的生态优势，更高效地引导消费者进入太古可口可乐的下单、客服系统。

## 实践可持续发展，与社区共赢

更美好的明天，始于可持续发展的今天。在实现“碳达峰、碳中和”的目标指引下，太古可口可乐积极践行“可有为，乐有梦”的可持续发展战略，从可持续运营、绿色供应链、可持续社区等方面贡献力量，守护绿水青山。

在可持续运营方面，公司积极推动可再生能源电力，不断提升能源使用效率。2022 年 4 月，浙江太古可口可乐成为浙江省饮料行业第一家 100% 使用绿电的企业，也是可口可乐中国系统绿电使用量第一大的装瓶厂。截至 2022 年，太古可口可乐在云南、湖北和浙江的工厂都使用 100% 可再生能源电力，广西、安徽部分使用绿色电力，并计划于 2026 年，实现中国内地装瓶厂 100% 使用可再生能源电力。



太古可口可乐供应链管理（海南）有限公司开业剪彩。



西双版纳纳滴淌村村民手持蜂箱（图片来源：国际爱护动物基金会）。

为切实做到绿色供应链，在未来两年实现废弃物零填埋，针对生产、仓储配送环节的固体废弃物，与具备资质的再生资源单位合作，确保各项资源回收利用；将在中国内地投放的超过百万门冰柜全面使用环保型碳氢类制冷剂，并积极推动更加节能的冰柜投放市场。

太古可口可乐始终专注于业务所在社区的可持续发展。太古可口可乐于云南西双版纳打造首座“消碳庄园”，经过一年的耕耘，已成为一座集减碳、

生物多样性保护和乡村振兴三位一体的复合型社区发展项目：日光充沛，光伏发电板为村民提供清洁电力；植被葳蕤，节水固碳的经济作物为村民带来长期收益；蜂鸣阵阵，当地产业发展面貌得到改善升级。太古可口可乐计划到 2025 年，在全国陆续打造五座“消碳庄园”，携手社区，为生态文明建设和可持续发展提供更多示范。

### 多样化需求，与消费者共赢

随着内地消费者的口味和喜好不断改变，越来越注重健康饮食，太古可口可乐作为一家全品类饮料公司，与可口可乐公司紧密合作，持续扩大其产品组合，以满足消费者对畅爽饮品的不同需求。

通过饮品创新满足消费者的健康追求，提供更多低糖和无糖产品，太古可口可乐先后推出如 Costa 咖世家轻乳茶系列、雪碧新无糖柠檬薄荷味汽水、美汁源果汁气泡饮、阳光无糖柠檬茶等低糖、无糖新品。到 2025 年，太古可口可乐计划将每 100 毫升饮料的平均含糖量降低 20%（以 2018 为基准年）。

随着消费场景日益丰富，太古可口可乐推出多包装产品策略。提供更小及更方便的包装如“迷你罐”，满足一次喝不多的人达到“刚刚好”的需求。针对远程办公的兴起，推出雪碧无糖宅家包装。无论是“迷你罐”还是“家庭装”，甚至是“汽水果汁”多包装组合，太古可口可乐时刻把消费者需求挂在心头，用创新与消费者共创品质生活。



太古可口可乐全品类饮料

### 乐在其中，与员工共赢

人才是企业最宝贵的财富。太古可口可乐以人为本，充分关注和发掘员工潜力，助力员工实现价值最大化。

为打造更为体系化的人才培养机制，2021 年 10 月，太古可口可乐正式启用员工内部培训机构“乐启院”，坚持“提供优质人才供应，助力业务志创新高”，通过设立管理与领导力、供应链、市场销售、财菁、数智等各个分院，为员工提供通用和管理领导力以及专业类的各种培训资源，帮助员工成长和发展。

与此同时，太古可口可乐积极推动性别均衡和多元包容文化。2022 年，公司中国内地管理者中女性占比达 29.5%。在两年一度的女性领导力论坛上，公司邀请女性管理人员和外部嘉宾，分享自己的管理之道和职业发展历程，激励更多女性员工走向卓越。

太古可口可乐在关注员工身心健康以及推动多元包容所作的努力也备受肯定，荣膺“美世中国卓越健康雇主（2022-2023）”称号，并获得“卓越健康领袖奖”与“卓越女性关爱奖”。



太古可口可乐中国区首席执行官党建

“在‘致胜 2025’战略指引下，太古可口可乐将持之以恒成为最佳雇主、最佳商业伙伴、最佳企业公民，共创多赢，助力经济和社会进步。”太古可口可乐中国区首席执行官党建表示。

太古在中国内地，致力于做中国式现代化的见证者、同行者、贡献者、受益者，始终以放眼长远的视野、精益求精的追求，促进各项业务绵延生长、焕发活力。作为太古的核心业务部门之一，太古可口可乐正以昂扬的信心，扎根实体经济，发挥业务特色，助力高质量发展。面向 2025 和更长远未来，太古可口可乐矢志笃行，志在必赢！



太古可口可乐“乐启院”在安徽合肥启用。

## 董事局任命

### 香港太古集团有限公司



邓健荣获任香港太古集团有限公司企业事务董事，于2023年1月1日生效。

### 国泰航空有限公司



马崇贤获任国泰航空董事局副局长，于2022年11月3日生效。



刘凯诗获任国泰航空顾客及商务总裁及国泰航空董事局常务董事，于2023年1月1日生效。



林绍波获任国泰航空集团行政总裁，于2023年1月1日生效，同时他将继续担任香港快运主席。



麦皓云 (Alex McGowan) 获任国泰航空营运及航空服务总裁及国泰航空董事局常务董事，亦获任国泰航空全资附属货运航空公司华民航空主席，于2023年4月1日生效。

## 高层任命

### 太古地产有限公司

邵婉仪获任太古地产董事 - 技术统筹、可持续发展及设施管理，于2023年1月1日生效。

严为获任太古地产总经理 - 业务发展（中国内地），于2022年10月10日生效。

### 港机集团

Gerald Steinhoff 获任港机集团商务总裁，于2023年1月1日生效。

### 国泰航空有限公司

彭彧获任国泰航空客运董事，于2023年1月1日生效。

吴洁文获任国泰航空航空服务董事，于2023年4月1日生效。

毛洁琼获任香港快运行政总裁，于2023年4月1日生效。

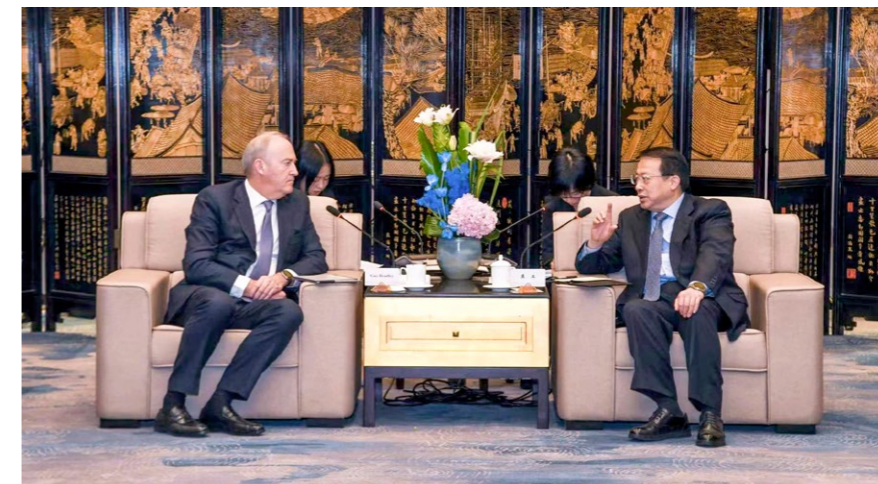
李载欣获任国泰航空集团附属公司行政总裁，于2022年11月17日生效。

## 白德利拜会上海市市长龚正

2023年2月，香港太古集团主席白德利一行在上海拜会了上海市市长龚正。龚市长首先介绍了上海的经济情况呈现持续回稳向好的良好态势，正朝着加快建设具有世界影响力的现代化国际大都市迈进。他充分肯定了太古对上海发展所做出的长期贡献，打造了一批城市新地标和网红打卡地，积极参与上海国际消费中心城市建设。他还期待太古在上海投资更多业务，尤其在商业和康养等领域，鼓励太古以更优质的服务满足人民的新需求。白德利主席表示，上海一直是太古在中国内地发展业务的核心城市和战略重点，在过去三年也没有停下投资上

海脚步，太古对上海未来发展充满信心。作为长期投资者，太古希望与上海携手，加速重点项目的投资建设，共同推动上海经济快速复苏。同时，感谢上海市政府对太古的支持与帮助。

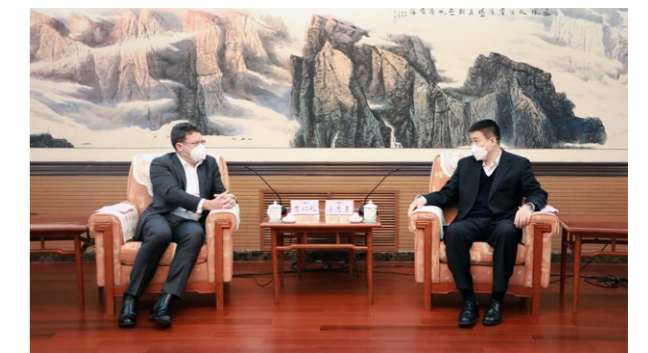
太古（中国）有限公司主席张卓平、上海代表处首席代表陈怡，太古地产总经理 - 业务发展（中国内地）严为参加会见。上海市政府秘书长马春雷、上海市发改委主任顾军、上海市浦东新区常务副区长董依雯陪同会见。



香港太古集团主席白德利（左）与上海市市长龚正（右）座谈。

## 贺以礼拜会民航局局长

2023年1月，国泰航空集团主席贺以礼在北京拜会中国民用航空局局长宋志勇，双方就亚太区域民航业复苏和可持续发展、巩固香港国际航空枢纽地位，以及民航业参与粤港澳大湾区建设等话题进行交流。太古（中国）有限公司主席张卓平、董事刁志辉陪同会见。



国泰航空集团主席贺以礼（左）与中国民用航空局局长宋志勇（右）座谈。

### 湖北省副省长陈平会见张卓平一行

2023年2月，湖北省副省长陈平在武汉会见太古（中国）有限公司主席张卓平一行。陈平副省长感谢太古对湖北省疫情防控和疫后重振的大力支持。她表示，湖北正加快建设全国构建新发展格局先行区，太古与湖北渊源深厚，合作基础良好，希望太古继续深耕湖北，加强各领域合作。张卓平主席介绍了太古在中国内地特别是湖北省的发展情况和规划，对湖北的大力支持表示感谢。他表示，太古对中国发展的信心和持续投资中国的决心是一贯的。湖北在构建新发展格局中具有独特优势和发展潜力，太古愿积极发挥企业优势，不断深化与湖北的合作，为湖北的高质量发展贡献力量。太古可口可乐中国区首席执行官党建、太古（中国）有限公司董事刁志辉、湖北太古可口可乐饮料有限公司总经理胡前明陪同会见。



左至右分别为：太古（中国）有限公司政府事务高级经理甄程、董事刁志辉，太古可口可乐中国区首席执行官党建，太古（中国）有限公司主席张卓平，湖北省副省长陈平、省政府副秘书长何丽君、省港澳办主任章笑梅，湖北太古可口可乐饮料有限公司总经理胡前明

### 张卓平参加海南自由贸易港香港推介会

2023年2月，海南自由贸易港推介会在香港举办。全国政协副主席梁振英、时任海南省委书记沈晓明（现任湖南省委书记）致辞，中央驻港机构及香港特区政府代表、港区全国人大代表、港区全国政协委员、在港工商界代表到场参会。太古（中国）有限公司主席张卓平受邀在推介会上发言，分享企业落地海南经验以及太古在琼发展规划。

他表示，随着海南自由贸易港建设蓬勃展开，海南全域旅游建设、国际旅游消费中心建设等规划都落地有声，充分体现了海南速度、海南潜力，也让太古等诸多企业看到了海南广阔的发展前景，太古希望通过参与海南不同业务板块的市场与合作，利用好海南的发展优势以及琼港两地合作的进一步开放举措，实现发展共赢。



太古（中国）有限公司主席张卓平（左二）参加企业成功落地海南经验分享环节。

### 第三十三次中国区健康与安全促进会召开

2022年11月，太古集团中国区健康与安全促进会召开了第三十三次会议（云会议）。来自太古股份有限公司、太古（中国）、太古地产、太古可口可乐、港机集团、国泰航空、太古酒店、太古糖业、太古资源、重庆新沁园食品等集团总部及下属公司相关职能部门代表连线参加了会议。在为期一天的会议中，与会成员就集团近期各项普遍关注的健康与安全议题进行了广泛的分享和探讨，内容涵盖集团新风险管治架构、员工健康项目经验，以及企业安全文化及安全影响力等。



### 直播活动吸引青年人才加入



2022年10月，太古领导力发展团队（中国内地）成功举办了首场针对太古全球领导力发展计划（SMP）的线上直播活动，吸引了超过1,000位观众同时在线观看。2023年1月，2023太古暑期实习生计划招聘启动后，领导力发展团队又利用直播形式开展了“太古线上挑战赛”活动，用问答方式介绍太古集团的历史和业务，吸引了超过600名同学观看以及百位同学参与答题。近年来，领导力发展团队在中国内地通过多渠道、多样化的宣传方式，努力提升雇主品牌影响力，吸引更多人才加入太古集团领导力发展计划。

### 太古地产宣布在三亚投资发展零售项目

2022年10月，太古地产宣布，公司将与全球最大免税运营商中国旅游集团中免股份有限公司（“中免股份”）的全资子公司中免投资发展有限公司（“中免投资”）在海南省三亚市合作发展一个零售地标项目。该新项目位于三亚海棠湾国家海岸中心地带，是太古地产于中国内地的第八个发展项目。太古地产和中免股份将分别持有该项目50%的权益。

该新项目位于海棠区三亚国际免税城三期地块，总占地面积约20万平方米。项目周边交通十分方便，距离三亚凤凰机场及三亚站的车程均在一小时以内。项目将通过行人步道与国内领先的免税商业综合体——三亚国际免税城一期和二期实现联通，预计于2024年起分阶段落成。



三亚零售项目艺术效果图

## 张园焕新揭幕

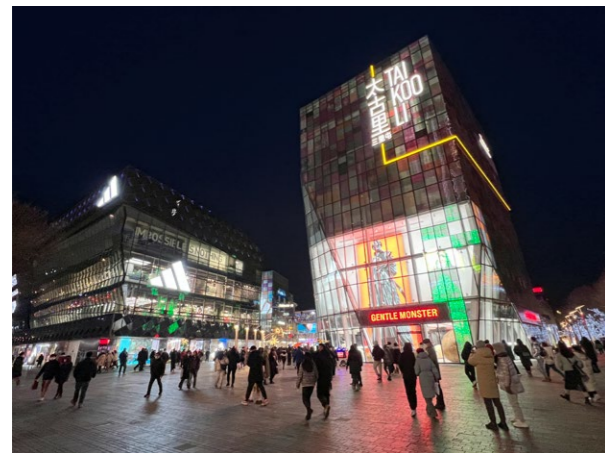
2022年11月，太古地产宣布，由上海静安置业集团投资，其下属上海静安城市更新建设发展有限公司开发建设，太古地产、上海静安置业集团共同投资的上海培业商业管理有限公司直接运营管理的上海首个保护性征收城市更新项目——张园正式焕新揭幕。张园西区作为项目首期率先向公众开放。

张园拥有40余幢约20余种风格各异的百年石库门里弄建筑，是上海现存规模最大、保存最完整、建筑形式最丰富的石库门建筑群，包括带西方元素的花园别墅和中国传统内饰的石库门建筑。全新亮相的张园被重塑为兼具潮流先锋与人文关怀并重“第一城市公共空间”，成为市民工作、休闲、消费、娱乐及体验美好生活的好去处。太古地产以商管形式参与张园项目的设计建议、品牌招商、运营管理、市场策划等，与一众品牌共同为公众带来全国范围“首店”、“首秀”、“首发”概念及丰富的文化艺术、时尚展览及活动体验。



张园俯视图

## 三里屯太古里入围商务部首批全国示范智慧商店



2023年1月，商务部公布首批全国示范智慧商圈、全国示范智慧商店评审结果，确定12个全国示范智慧商圈和16个全国示范智慧商店。北京市三里屯商圈入围全国示范智慧商圈，三里屯太古里南区入围全国示范智慧商店。三里屯太古里南区是北京地区唯一入围该评选的商店，未来项目将进一步发挥示范商店的引领带动作用，打造消费升级平台，优化提升消费者购物休闲体验。

## 重整中国市场不含气饮料业务

太古可口可乐与可口可乐公司完成协议，收购可口可乐装瓶商生产控股有限公司的不含气饮料生产营运业务，并于2023年1月1日正式接管位于南宁、杭州、佛山、武汉、东莞及苏州的不含气饮料配制及包装业务。为进一步优化生产管理效率和提升供应链协同效能，太古可口可乐特别成立了太古可口可乐供应链管理（海南）有限公司，负责统筹管理太古可口可乐中国市场不含气饮料生产品线的营运、采购、销售、规划和投资。该项目得到海南省政府的大力支持。2022年12月11日，海南省副省长倪强率领代表团访问香港太古集团。当天，海南自贸港与太古集团就太古可口可乐和海口综合保税区项目签订了合作协议。

2023年1月，太古可口可乐供应链管理（海南）有限公司举行开业庆典，海口市副市长陆敏、海口综合保税区管委会副主任许亮代表政府合作方，与太古可口可乐中国区

首席执行官党建、中国区供应链总经理张晓东，太古可口可乐供应链管理（海南）有限公司总经理张庆一起出席了新公司剪彩仪式。



海口综合保税区管委会副主任许亮（前排左）与太古可口可乐总裁苏薇（前排右）代表双方签订合作协议。见证嘉宾（后排）左至右分别为：海口市副市长陆敏，时任海南省商务厅厅长（现任黑龙江省副省长）韩圣健，海南省副省长倪强，太古可口可乐主席贺以礼，太古股份有限公司常务董事岑明彦，太古（中国）有限公司主席张卓平

## 上海申美昆山新厂项目正式签约

2023年1月，太古可口可乐昆山新厂项目签约仪式隆重举行。该项目是太古可口可乐近年来在华体量最大的单笔战略性投资，预计建设规模最多13条生产线，最高年灌装饮料160万吨。项目致力于建造可口可乐系列饮料

绿色可持续、智慧创新的研发制造基地和分拨销售中心，配套饮料食品领域最先进和高度自动化生产线，利用云服务及大数据实现智能化人机协同，计划未来会有更多新产品和新包装在昆山进行生产。



昆山开发区管委会副主任张晓冬（前排左）和上海申美饮料食品有限公司总经理谈益民（前排右）分别代表双方签字。昆山市委书记周伟（后排左六），昆山市市长陈丽艳（后排右四），太古可口可乐中国区首席执行官党建（后排右五）、中国区供应链总经理张晓东（后排左五）等嘉宾共同见证。

## 浙江太古可口可乐新易拉罐生产线投产

2023年1月，浙江太古可口可乐新易拉罐线商业投产仪式在下沙厂举办，这是太古可口可乐在杭州投资设厂以来，再一次追加投资，扩大生产规模。新生产线总投资人民币8700多万元，采用世界一流的易拉罐线生产技术，灌装速度可达每小时90,000罐，年产能达到2,600万标箱。

在扩大产能的同时节能减排，这条高度智能化、自动化的易拉罐生产线，采用常温灌注工艺，与原低温罐装工艺相比，节省制冷成本，仅此一项每年就可节省能耗费人民币80万元左右。



左至右分别为：太古可口可乐中国区制造副总经理祝昂涛、太古可口可乐中国区物流及计划总经理唐振林、太古可口可乐中国区制造总经理周建军、太古可口可乐中国区供应链总经理张晓东、浙江太古可口可乐饮料有限公司总经理李红敏、杭州市钱塘区大创小镇副主任郑伟、太古可口可乐中国区质量安全环境总监郑艳菊、浙江太古可口可乐饮料有限公司制造总监胡建厂

## 国泰航空特别专机护送香港特区救援队平安返港

2023年2月，国泰航空执行特别专机任务，圆满护送完成土耳其地震援救任务的中国香港特别行政区救援队由北京平安返回香港。在接到此次专机任务后，国泰航空高度重视，积极与香港特别行政区政府及相关部门紧密沟通，确保各项保障资源落实到位。同时，国泰航空高效统筹各相关部门，并紧急抽调飞行、地服及客舱服务等部门的“精兵强将”组成工作组，在极短的时间内高效出色地完成此次意义非凡的特别专机任务，开创了专机保障任务的又一创举。



## 国泰航空加强往来中国内地与香港的客运服务

随着一系列放宽旅游限制的利好消息密集释放，以及中国内地与香港自2月6日起实施全面通关，取消核酸检测要求，国泰航空现正大力加强往来中国内地与香港的客运航班，以把握商机，满足市场需求。截至三月底，国泰航空营运往来香港与16个内地航点的客运航班，包括北京、上海浦东、上海虹桥、广州、杭州、南京、成都、重庆、厦门、福州、武汉、青岛、郑州、西安、温州及海口。国泰航空集团预计于2023年底可运作相当疫情前70%的客运航班运力，并于2024年底恢复疫情前的客运运力水平，较国际航空运输协会（IATA）就亚太区航空交通的预测更快。



## 厦门太古发动机与GE签署发动机品牌服务协议

2022年11月，厦门太古发动机服务有限公司在珠海航展上宣布，与GE航空集团签署一项为期25年的CF34-10A发动机GE品牌服务协议（GBSA）。CF34-10A发动机是中国商飞ARJ21机队的唯一动力装置。厦门太古发动机服务有限公司将在2024年开始为该发动机运营商提供品牌级标准维修、修理和大修服务。

港机集团行政总裁 Frank Walschot 表示：“这份协议的签署标志着集团在服务范畴上的一次重要突破——我们的发动机大修服务将不仅仅局限于宽体飞机发动机，还将包括支线喷气飞机发动机。我们非常期待为全球各地的ARJ21飞机运营商提供世界级的发动机维修解决方案。”



厦门太古发动机服务有限公司董事及总经理希志文（Simon Smith）（前排右）与GE航空区域总经理唐会英（前排左）代表双方签订协议。见证嘉宾（后排）左至右分别为：GE航空售后服务经理胡君，GE航空区域总经理张志伟，GE中国总裁、GE航空集团大中华区总裁向伟明，港机集团机身服务董事蒋意达，港机集团商务副总裁（中国内地）方凯睿，厦门太古发动机服务有限公司商务部总经理林文晓



## 2022 年度业绩

## 太古股份有限公司

	港币百万元	变幅
收益	91,693	-1%
公司股东应占溢利		
财务报表所示	4,195	+25%
基本溢利	4,748	-10%
经常性基本溢利	3,800	-22%
	港元	变幅
每股盈利		
财务报表所示		
‘A’ 股	2.81	+25%
‘B’ 股	0.56	
基本		
‘A’ 股	3.18	-10%
‘B’ 股	0.64	
	港元	变幅
每股股息		
‘A’ 股	3.00	+15%
‘B’ 股	0.60	

尽管面对新冠肺炎疫情、通胀及经济不确定性的挑战，集团的业务于二零二二年仍有强韧表现。各项策略目标均取得重大进展，太古地产及太古可口可乐的拓展尤其令人振奋。

集团于二零二二年的股东应占综合溢利为港币四十一亿九千五百万元，而二零二一年则为港币三十三亿五千七百万元。二零二二年的股东应占基本溢利（主要撇除投资物业价值变动）为港币四十七亿四千八百万元，而二零二一年则为港币五十二亿九千三百万元。撇除两个年度的重大非经常性项目后，集团于二零二二年录得经常性基本溢利港币三十八亿元，而二零二一年则为港币四十八亿七千八百万元。经常性基本溢利减少，主要是由于国泰航空的亏损增加，以及港机及太古可口可乐的溢利下跌。

太古可口可乐于二零二二年录得应占溢利港币二十三亿九千二百万元，较二零二一年减少百分之六。中国内地、香港特别行政区和台湾地区的疫情相关措施对业绩造成

不利影响，美国的强劲表现将部分影响抵销。收益总额（包括上海申美的收益总额及撇除对其他装瓶公司的销量）增加百分之四，至港币五百四十七亿二千七百万。销量减少百分之三，至十八亿二千八百万标箱。中国内地及香港特别行政区的收益及销量减少。台湾地区的收益及销量增加。美国的收益增加，销量则维持不变。

太古可口可乐透过收购柬埔寨及越南的可口可乐专营业务，将其装瓶业务扩展至东南亚。该业务应可因此受惠于该地区的强劲消费增长。随着可口可乐重组中国内地的不含气饮料生产业务，太古可口可乐直接拥有及营运中国内地六所不含气饮料生产设施，这将有助改善成本及分销效益。

港机方面，应占溢利由二零二一年的港币三亿九千四百万元下跌至二零二二年的港币一亿八千五百万元，主要是由于缺少二零二一年的美国政府财政支持。撇除此项支持后，溢利有所增加。

二零二二年集团于医疗保健方面的投资大受疫情影响，但情况于年底前有所改善。集团在这项投资领域上继续学习并对其抱有信心。二零二三年，集团将继续在中国内地及东南亚寻求机遇。

二零二二年是香港特别行政区成立二十五周年。集团以香港特别行政区为家，全力支持香港特别行政区的发展，并在“一国两制”的原则下，致力巩固香港特别行政区作为国际金融及航空中心及通往中国内地门户的地位。集团对大湾区的机遇和发展非常乐观。

集团对二零二三年的业务前景保持乐观。香港特别行政区和中国内地已调整防疫措施，而香港特别行政区与中国内地已全面通关。凡此种种，均会为集团业务带来重大的正面影响，尤以航空业务为甚。集团仍以实现拓展核心业务的策略目标为主要重点工作。

## 太古地产有限公司

	港币百万元	变幅
收入	13,826	-15%
公司股东应占溢利		
基本	8,706	-9%
基本（经常性）	7,176	0%
呈报	7,980	+12%
	港元	变幅
每股盈利		
基本	1.49	-9%
基本（经常性）	1.23	0%
呈报	1.36	+12%
	港元	变幅
每股股息		
第一次中期	0.32	+3%
第二次中期	0.68	+6%

太古地产二零二二年股东应占呈报溢利为港币七十九亿八千万元；二零二一年则为港币七十一亿一千二百万元。股东应占基本溢利由二零二一年的港币九十五亿三千二百万元减少港币八亿二千六百万至港币八十七亿零六百万，主要由于出售香港特别行政区太古城住宅项目停车位的溢利减少所致。太古地产二零二二年经常性基本溢利为港币七十一亿七千六百万，二零二一年则为港币七十一亿四千三百万。

太古地产投资物业的经常性基本溢利于年内减少，主要由于香港特别行政区办公楼物业及中国内地零售物业租金收入减少。

中国内地的零售销售额于二零二二年初表现强劲，新发展项目三里屯太古里西区及前滩太古里计提全年收入。由第二季开始，太古地产旗下六个商场因疫情和随之而来的封控措施而有不同程度上的影响，当中对上海及北京的影响尤甚。尽管项目所在的城市实施疫情相关的管控措施，太古地产中国内地办公楼物业组合本年度表现仍然稳健。

二零二二年来自物业买卖的基本溢利，主要来自香港特别行政区 EIGHT STAR STREET 住宅项目完成销售二十七各单位，以及越南胡志明市 The River 项目的应占销售溢利。太古地产香港特别行政区及中国内地的酒店业务均受疫情和相关旅游限制影响。

二零二二年疫情挑战重重，但无碍太古地产在中国内地开展多个新发展项目，印证公司对中国市场的长远前景充满信心。二零二二年三月，公司宣布与西安城桓文化投资发展有限公司合作发展西安太古里。这个综合发展项目位于深赋历史文化底蕴的碑林区小雁塔历史文化片区，是太古地产在中国内地第七个发展和第四个太古里项目。同年十月，公司宣布于三亚开展另一个零售发展项目，是首个位处中国内地热带地区的发展项目。

大湾区继续是太古地产的发展重点，公司持续在广州荔湾区河畔的聚龙湾片区寻求机遇，以发展地标性商业项目。公司于二零二二年七月与福田区人民政府签署《战略合作框架协议》。福田作为深圳的核心商业区，发展前景极为吸引，因此公司希望在该区打造以零售为主导的商业发展项目。公司年内宣布在位置优越的深圳南山区开设全新“居舍系列”高尚酒店，紧接较早于同年七月宣布在东京涩谷开设另一间“居舍系列”酒店。两间新酒店均透过管理协议模式营运，属太古地产酒店业务发展计划的一部分，旨在加快“居舍系列”和“东隅”两个品牌在亚太地区的长足发展。二零二二年十二月，太古地产宣布向成都远洋太古里的合资伙伴远洋集团，收购该项目余下百分之五十权益。涉及收购交易的三次交割已于二零二三年二月底前完成。

中国内地目前是公司收益增长的主要来源之一。中国内地与香港特别行政区恢复通关有利太古地产业务，预期零售商对零售楼面有温和至强劲的需求。

## 国泰航空有限公司

	港币百万元	变幅
收益	51,036	+12.0%
公司股东应占亏损	(6,548)	+18.5%
	港仙	变幅
每股普通股亏损	(111.3)	+17.0%
	港元	变幅
每股普通股股息	-	-

国泰航空集团（包括航空公司、附属公司及联属公司）于二零二二年录得应占亏损港币六十五亿四千八百万元（二零二一年：亏损港币五十五亿二千七百万）。

集团旗下航空公司及附属公司于二零二二年下半年的业绩较二零二二年上半年显著改善，录得应占溢利港币二十二亿六千一百万元，但二零二二年全年则录得应占亏损港币二亿五千五百万元。然而，来自联属公司的业绩（大部分为延迟三个月确认）录得重大亏损港币六十二亿九千三百万元（二零二一年：亏损港币十七亿一千万）。因此，集团于二零二二年下半年录得应占亏损港币十五亿四千九百万元（二零二二年上半年：亏损港币四十九亿九千九百万元；二零二一年下半年：溢利港币二十亿三千八百万元）。

二零二二年，客运及货运业务因香港特别行政区对旅客及驻港机组人员实施旅游限制及检疫要求而受到制约，直至香港特别行政区政府于五月一日开始逐步调整相关

措施。该等调整措施让集团可以逐步恢复更多航班，尤其是在十月至十二月间。客运方面，国泰航空及香港快运于二零二二年第四季整体增加约三千班客运航班。集团于十二月营运的可载客量约为疫情前的三分之一，相当于上半年旗下各航空公司平均可载客量总和约八倍。截至年底，国泰航空营运的客运航班前往五十八个航点，较二零二二年一月的二十九个航点增加一倍。货运方面，集团在八月全面恢复运作所有定期货运航班。随着客运航班增加，客机腹舱提供更多的载货空间，可以为货运客户提供更多选择。截至年底，集团营运的可载货量约为疫情前的三分之二。

经历了三年前所未有的疫情冲击后，现阶段集团正积极重新建立足以令香港特别行政区感到自豪的新国泰航空。集团拥有清晰明确的策略，相信定能缔造长期成功的发展。为此，集团聚焦于重新接轨的工作，就是让国泰航空与香港特别行政区、大湾区及中国内地重新接轨，以及促使香港特别行政区重新与世界接轨。

香港国际机场的三跑道系统将于二零二五年初全面启用，这将迎来一个充满无限机遇与更多挑战的新阶段。大湾区作为香港特别行政区延伸市场所带来的潜力，令集团深感鼓舞。香港特别行政区在经济上融入充满活力的大湾区，集团也积极期盼参与其中。

本文件可能载有前瞻性陈述，反映公司对未来或未来事件的信念、计划或期望。此等前瞻性陈述乃基于多项假设、估算及预测而作出，因此可能存在一些内在风险、不确定因素或其他非公司所能控制的因素。事件的实际结果或结局或会因一些因素而导致出现重大及/或不利的分别，这些因素包括新冠肺炎疫情的影响、集团营运业务的经济环境及行业（特别在香港特别行政区及中国内地）的变化、宏观经济及地缘政治不明朗、竞争环境改变、汇率和利率及商品价格变动，以及集团确定和管理其所面对的风险的能力。此等前瞻性陈述的任何内容均不得或不应被用作未来的任何保障或声明的依据，或其他方面的声明或保证。公司或其董事、高级人员、雇员、代理人、联系人、顾问或代表，概不会就更新此等前瞻性陈述，或因应未来事件或发展修改此等陈述，或提供有关此等陈述的附加资料或更正任何不准确资料承担任何责任。

欲了解各公司的业绩，请访问我们的网站：

www.swirepacific.com  
www.swireproperties.com  
www.cathaypacific.com

## 荣誉

- 太古股份有限公司、太古地产和国泰航空同时纳入2023年彭博性别平等指数，是今年获纳入该指数的五家香港企业中的其中三家，体现集团推动职场性别平等的坚定决心。
- 太古地产在可持续发展上的努力再次得到国际肯定，连续第六年荣获全球房地产可持续标准（Global Real

Estate Sustainability Benchmark, GRESB) 评选出的“全球业界领导者——综合物业发展类别”奖项，以及连续第三年蝉联“全球发展商业界领导者——综合物业发展类别”头衔。同时，在2022年道琼斯可持续发展世界指数（DJSI World）地产业界的排名从全球第七位晋升至第四位。



## 太古地产购入曼谷尊贵住宅用地

2023年2月，太古地产宣布，收购位于泰国曼谷无线电路（Wireless Road）一块土地的40%权益，用作发展住宅项目。权益购自香港兴业国际，价格为24亿泰铢（约合港币5.7亿元）。此次收购标志着太古地产首次进军曼谷房地产市场。该地块面积为12,666平方米，位于曼谷市中心核心商业区，坐拥伦披尼公园（Lumphini Park）和班嘉奇蒂公园（Benjakitti Park）的开放景观，并邻近高级购物商场、国际学校、五星级酒店和领事馆区，地理优势无可比拟。



## 太古广场六座正式命名

2022年12月，太古地产宣布，位于香港皇后大道东46-56号的全新甲级办公楼命名为太古广场六座，项目位于太古广场三座对面，落成后将进一步扩展太古广场物业组合。毗邻的轩尼诗道28号办公楼将会更名为太古广场五座。

太古广场六座楼高24层，提供约21.8万平方英尺优质办公楼楼面。项目地理位置优越，直通港铁金钟超级转车站畅达各区，并将连接现正计划中的太古广场三座地下行人隧道延伸部分，无缝接驳至太古广场项目不同部分，包括太古广场三座、太古广场购物商场，以及星街小区。这条行人隧道亦会直通港铁金钟站。毗邻太古广场六座的太古广场五座，前称为轩尼诗道28号。项目现正进行翻新工程，以提升访客到访的体验，同时统一两座大楼的视觉形象。太古广场六座落成后，太古广场五座的租户可共享六座的停车场、平台、空中花园和餐饮设施，以及利用计划中的地下行人隧道直达港铁金钟站。



太古广场六座艺术效果图

## 太古可口可乐完成收购柬埔寨及越南装瓶业务



2022年11月，太古可口可乐代表和柬埔寨团队共聚一堂，共同庆祝历史性时刻。

太古可口可乐在2022年11月及2023年1月，分别完成收购可口可乐旗下在柬埔寨及越南的装瓶业务。这次收购是太古可口可乐在东南亚的首项投资，标志着太古可口可乐的一个重要里程碑，成功将其业务足迹扩展到这个充满活力、具有庞大发展潜力的市场，实现了其锐意拓展业务版图至东南亚的愿景。

交易完成后，太古可口可乐正式接管可口可乐越南有限公司及柬埔寨饮料有限公司，拥有并运营在越南的三座装瓶厂和18条生产线，以及在柬埔寨的一个装瓶厂和四条生产线。越南和柬埔寨市场拥有年轻的人口结构、强劲的城市化趋势，以及在疫情前每年超过7%的GDP增长，将为太古可口可乐带来强劲的业务增长机会。收购完成后，太古可口可乐特许经营区域人口将增加15%至约8.8亿人。

## 国泰航空服务启用全新医药品处理中心

2022年11月，国泰航空服务有限公司（CPSL）在国泰航空货运站为其新落成的医药品处理中心举行开幕仪式。该设施面积逾1,250平方米，具备温控功能，专门为处理医药品而设。

医药品处理中心连接航空货箱处理系统，能迅速验收、存储和交付货物，且符合国际航空运输协会的独立医药物流验证中心药品（IATA CEIV Pharma）标准。该设施每年能处理235,000吨医药品，较国泰航空货运站现有的冷藏货物储存面积和处理量增加一倍，为香港航空货运站中最具规模的医药品处理中心。



## 国泰全新实体店点亮购物体验



2022年12月，首间国泰实体店隆重开幕，为顾客及会员提供崭新的线上线下灵活购物体验。国泰实体店位于香港太古城中心，全新独有的购物空间根据顾客购物体验的每个环节精心考量及设计，包括产品策展、国泰品牌商品创作，灵活的付款方式及多点配送服务。顾客只需通过四个简易步骤，便能轻松享受全新国泰购物体验。首先登入“国泰”手机应用程序并进入购物页面，扫描店内的二维码，了解产品资讯，然后把产品加入购物车，再选择以“亚洲万里通”里数、现金或“里数加现金”组合付款，最后选择送货服务或于店内自取。

## 太古轮船推出全新航线服务

2023年2月，太古轮船隆重推出全新Pacific Weekly Express (PWX) 航线服务，于2023年3月6日从马来西亚巴生港首航。PWX提供连接南太平洋巴布亚新几内亚、所罗门群岛、斐济和新喀里多尼亚与世界各地的市场领先级班轮服务，为客户带来更高频率的周班直航服务。固定靠泊窗口提高了船期的稳定性，也将会大大降低客户供应链中断的风险。太古轮船也在新加坡和马来西亚开设往返大中华区、欧洲、中东海湾、印度及东南亚的延伸中转服务，同时在斐济和新喀里多尼亚提供往返太平洋岛屿的延伸中转服务。



# 爱的步履，且行且长

TA 们攀爬于蜿蜒山间，累积步数来兑换捐赠物资，赠送给偏远地区的小朋友；社区活动室其乐融融，TA 们为老年人带去欢声笑语；盛夏酷暑，TA 们前往工地搬运建材，为孤寡老人建造新房……在一场场志愿服务活动中，总能看见太古地产爱心大使们的身影。

太古地产（中国）公共事务经理花丹丹，是“爱心大使计划”在中国内地的组织者。多年来，她和团队策划了一系列富有活力创意的志愿服务活动，爱心大使们在为社区提供实实在在义工服务的同时，也体验到在公益活动中发挥自我价值的幸福感。本期“探专题”邀请花丹丹讲述“爱心大使计划”的故事。



太古地产（中国）公共事务经理、“爱心大使计划”中国内地组织者花丹丹



爱心大使们为四川省资阳市乐至县贫困家庭筑造新房地基。

**您是什么时候加入太古地产“爱心大使计划”项目的？在组织志愿服务活动过程中，您最大的收获是什么？**

“爱心计划大使”于 2001 年在香港成立，旨在通过志愿服务活动造福社区，帮助社区中需要援助的弱势群体，在中国内地和香港都耕耘已久。我一直热衷于公益活动，职业生涯里积累了较多的志愿服务经验，很荣幸在 2019 年以组织者的身份加入这一项目，组织大家更好地服务社区，为困难群体提供切实的帮助与援助。

“务实品质”和“协作精神”是我最大的收获。我们的项目往往从当下最迫切的实际需求出发，去帮助真正有需要的人。比如现在我们很多项目都围绕青少年成长、气候变化、生物多样性、水资源保护等公共领域展开，这些领域和每个人的日常生活密切相关。

“协作精神”源自每一次活动策划，我和同事们经常讨论最近值得关注的公共话题与公益方向，我也会在活动现场广泛听取参与者的反馈，复盘当次活动的各个方面，为下次活动做优化准备。

**在您组织或参与过的志愿活动中，有哪些经历最令您印象深刻？**

令我印象深刻的是，2019 年，香港、广州、北京、成都、上海的爱心大使们，奔赴四川省资阳市乐至县为贫困家庭建造新房地基。当时阴雨连绵，天气炎热，地面泥泞难行，但是大家都干劲十足。

搬砖砌砖是重体力活，好多同事脚底或手心都磨出泡，但我们觉得特别值：通过 48 位同事的齐心协力，两户孤寡老人的新房终于有了雏形，对他们来说，房屋够坚固，日子就够稳妥。

**“爱心大使计划”的很多志愿服务都聚焦社区，为什么会如此重视社区构建？你们举办了哪些活动以促进社区发展？**

太古地产致力于社区营造，所以我们会从业务属性出发，关注美好社区共建。在建筑构造之外，我们认为“人”是建筑周围环境里中很重要的一部分，也是构成一个建筑所在社区的灵气和灵魂所在。

我们根据不同的社区特性组织志愿服务活动。比如北京三里屯附近的北三里社区居民中退休老人居多，我们便翻新了社区花园，方便他们户外活动，每个季度还会为他们组织健康讲座、手工艺制作、环保工坊等，丰富他们的退休生活。北京颐堤港附近的社区更多元化和国际化，我们则会举办音乐、艺术、环保活动与展览，邀请家庭或学校来参观，丰富亲子和学生们的闲暇时光。



太古地产与颐堤港邀请将社区小朋友参与“零废弃日”活动。



“为爱而走”项目成员在北京黄花水长城徒步，为青海玉树的寄宿学生募捐洗漱包。

“爱心大使计划”于2001年成立，在这22年的历程里，它长久保持活力和创新的原因有哪些？

最主要的原因是与时俱进。一方面，我们密切关注社会发展和变化，比如我们之前帮助贫困地区纾困，后来则助力乡村振兴，同时我们也加深了对可持续发展、气候变化等话题的关注。另一方面，我们的活动形式也与时俱进，积极寻求数字化创新。比如我们的“为爱而走”项目，就是通过手机“在线捐步”的方式，将个人步数兑换成相应数量的洗漱包，捐赠给青海玉树的寄宿学生，在激励员工锻炼身体的同时，又帮助偏远地区青少年健康成长，可谓一举两得。

另一个原因就是包容性。在活动中，我们会鼓励参与员工携带一名家人或者朋友参与志愿服务，不仅壮大志愿者队伍，也激发新思路。

在持续为他人奉献的过程中，您认为志愿服务是如何促进员工和公司发展的？

志愿服务能提升员工的凝聚力，打造更为坚韧团结的团队精神。人们在单一的办公环境中，可能没办法充分了解彼此。在公益服务活动中，大家往往更容易忽略自己的社会标



爱心大使们在京西古道一辆废弃卡车上清理垃圾，还大自然以清洁“无痕”。

签，通过公益活动中的协作，同事们往往会增加彼此间默契，增加对他人的进一步了解。当同事之间，员工与企业之间，两重维度的认同感更深刻时，也会进一步促进企业更高效运行，形成独特的企业文化，实现“一群人可以走的更远”。

面向未来，您对“爱心大使计划”有何展望和期待？

可持续发展是太古地产多年来践行的企业策略，公司的“爱心大使计划”亦是如此。正是由于各地同事们的积极参与和群力群策，才有了现在数百人的爱心大使团队；正是由于多年持续不断的志愿服务，才能够惠及逾万人次的弱势群体。真心感谢大家贡献的时间与才智，感恩同行的小伙伴们一路充满能量。希望我们这群有爱心、有力量的人，继续前行，让彼此生命的厚度，且行且长，也让爱心与力量被传递给更多的人，到更远的地方。

## 香港故宫文化博物馆“双城青年文化人才交流计划”启动

2022年11月，香港故宫文化博物馆正式启动为期两年的“双城青年文化人才交流计划”（简称“计划”），太古地产为计划首席赞助。计划内容由一众教育创新者成立的本地慈善机构“教育燃新”设计，为期两年，锐意成为京港两地青年的文化交流平台。计划提供线上线下混合模式的学习活动，包括行业领袖网上研讨会、虚拟考察、小组讨论及内容涵盖艺术文化的基础学习、创新思维及跨界才能等训练。项目首年以“博物馆及城市创新”为主题，第二年则包括为期两个月的暑期学习计划及有机会于香港特别行政区领先的艺术文化机构或公司进行实习。计划呼应国家《十四五规划纲要》，实践香港故宫文化博物馆在本地以至世界各地推广中华艺术及文化的愿景，有助京港两地的长远文化产业发展，并推动香港成为中外文化艺术交流中心的进程。



嘉宾左至右分别为：香港西九文化区管理局行政总裁冯程淑仪、太古地产行政总裁彭国邦、香港特别行政区政府政务司副司长卓永兴、香港故宫文化博物馆董事局主席谭允芝及香港故宫文化博物馆馆长吴志华博士

## 竹创社区中心五周年：为爱聚力，共建美丽乡村



2013年雅安地震后，太古地产心系受灾地区，捐款人民币200万元以支持当地灾后重建工作。在成都市妇联、中国儿童少年基金会、四川省彭州市桂花镇人民政府等机构的支持下，公司出资设计并建造了一个创新概念的乡村公益空间——竹创社区中心，并持续支持中心的运作。在太古地产50周年之际，竹创社区中心也迎来了五周年志庆。

五年来，公司持续投资运作优化社区中心，在各方支持下，竹创社区中心开展了丰富多样的助老扶幼、妇女增能公益活动。如今，竹创社区中心已成为当地儿童和家长们日常打卡的公益活动场所，成为附近丰乐学校孩子们的第二课堂。竹创社区中心更获得了桂花镇妇联授予的“儿童之家”称号，被当地官方媒体称为“蓉港公益合作代表项目之一”。

## 广州太古汇“减碳小先锋”通关之旅

2022年末，广州太古汇携手南方电网广州供电局举办“减碳小先锋”公益活动，面向青少年群体开展绿色环保教育，提升公众对可持续发展的关注。广州太古汇的爱心大使与来自周边社区的小朋友结伴，参观南方电网智能变电站及广州太古汇商场。他们按照《减碳通关地图》，打卡清洁能源、绿色建筑、环保设计、生态社区、节能减排等十多个环保特色项目和设施，在过程中解锁了各种环保知识和技能，获得满满绿色能量。



## 海南太古可口可乐 2022“纯悦守护平安校园”系列活动圆满收官

海南太古可口可乐饮料有限公司与爱心媒体主办的“纯悦守护平安校园”系列活动分别走进了海口市第一中学、海南珠江源高级职业技术学校、海南省交通学校、海南医学院、海口市第二中学等学校，给师生们带来了别开生面的公益知识及航天科技科普活动。活动分别围绕“食

品安全”“紧急救援救护”“消防演练”“交通安全”“防止踩踏安全教育”“航天科技科普”和“垃圾分类”的主题展开，旨在通过知识宣讲，模拟演练增强学生的安全意识与能力以及航天科技的科普知识，提高自护自救能力和科技知识能力。



## 国泰航空参与“共创明‘Teen’计划”

国泰航空一直致力促进青少年发展，更积极参与由香港特别行政区政府推行的“共创明‘Teen’计划”（简称“计划”），贡献本地社区。计划旨在透过为学员配对义务友师，帮助学员加强自信，指导他们订立个人目标。

国泰航空作为计划的支持机构之一，率先邀请了1,600名学员及友师于未来数月参与航空体验日，参观集团及机场社区设施，是数百项由众多支持企业和机构筹划项目的首批活动。首场航空体验日参观活动暨揭幕典礼于2022年12月中旬举行，参加者于典礼结束后参观了国泰航空于机场范围内的主要设施，包括总部国泰城、国泰航空饮食服务的航膳厨房，以及国泰航空货运站。航空

体验日参观活动一直持续至2023年3月，而稍后将举办“空中之旅”作为计划总结，让学员及友师有机会参观机场，在25,000英尺高空上共度难忘旅程。



## 国泰航空与清华大学经济管理学院开展校企合作



国泰航空与清华大学探索校企合作新模式，其提交的项目《可持续航空燃油作为“新能源”在国泰航空中国市场的应用潜力研究》顺利入选清华大学经济管理学院整合实践项目库，并得到了MBA学生团队的青睐。经过双向选择后，最终由三名拥有新能源及ESG（环境、社会和公司治理）行业背景的学生组成的队伍胜出。2023年2月1日，国泰航空已与课题小组进行立项后首次项目沟通会。国泰航空将全程追踪项目进展，并持续协调资源，给予学生团队必要的业务指导及行业分享，携手高校为可持续发展的未来贡献力量。

## 物品友善循环的免“废”市集

2022年12月，深受欢迎的太古汽车免“废”市集在台北市再度开市，在太古汽车各部门同事和社区居民的大力支持下，市集上各式餐具、文具、饰品等物品在一小时内被一扫而空。由于开市时间正逢岁末假期，加上各摊主从物品置放到叫卖方式的巧思，太古汽车总部前有如百花齐放，令人目不暇接。免“废”市集让那些闲置的资源能获得重新利用，同时也加深社区居民之间的紧密互动，展现太古汽车深耕社区的决心。



## 长期服务

\* 综合考量集团各下属公司于中国内地运营时间、员工人数等因素，长期服务年限起点因公司而异。以下排名不分先后，按员工姓氏拼音排序。

### 太古地产

#### 北京三里屯太古里

**15年**——  
张 蕾 高级工程师

#### 10年

白 靖 客户服务主任  
曹 焜 物业管理主任  
春 添 人力资源经理  
杜志强 高级技术员  
何 彤 高级技术员  
何旭尘 高级技术员  
兰 宾 物业管理副经理  
李晶泽 客户服务主管  
李 军 物业机电主管  
李 鹏 物业管理主任  
李允明 高级工程师  
栗 鑫 高级技术员  
刘德荣 高级技术员  
刘地全 高级技术员  
刘忠利 技术员  
乔东轩 高级技术员  
乔 军 物业机电主管  
苏拥军 高级技术员  
孙久虎 技术员  
王 蕊 行政助理  
王银平 高级技术员  
吴让博 高级技术员  
徐井飞 物业管理主任  
薛宝京 高级技术员  
杨 刚 物业管理主任  
杨 明 高级技术员  
于 飞 高级物业管理主任  
岳晓阳 技术员  
张 刚 物业土建主管  
张洪波 高级技术员

#### 张术学 物业机电主管

张星海 技术员

#### 兴业太古汇

**15年**——  
潘 杰 技术经理

#### 广州太古汇

**15年**——  
卢文军 信息技术副经理  
卢国权 高级工程师

#### 10年

陈剑洋 物业工程副经理  
顾美娴 高级物业管理助理  
黎子华 高级物业管理助理  
麦展飞 物业管理助理主任  
司徒权 业务发展总监  
王成熙 高级物业管理助理  
张 力 高级物业管理助理

#### 广州代表处

**10年**——  
周丽媚 业务发展总监

### 太古可口可乐

#### 广东太古可口可乐

**30年**——  
卢子友 生产线领班  
夏卫昭 制冷操作工

#### 25年

蔡超霞 冷饮经理  
陈增勇 叉车司机  
胡文喆 财务运作支持经理

#### 黄超豪 消费者服务经理

江金明 车辆调度员

刘世发 线路督导

罗志俊 车辆调度员

区嘉宁 财务及行政经理

沈明新 线路督导

覃称甫 送货司机

王明太 叉车司机

余新勇 区域经理

张国凡 叉车司机

曾爱芬 信用控制主任

#### 20年

陈春华 销售结算主任  
洪泽鑫 高级业务代表  
侯忠敏 价格共享服务中心经理  
刘佳鸿 销售结算会计  
卢创琛 高级业务代表  
庞颖莹 区域公共事务及传播经理  
汪中科 销售总监  
杨 春 冷饮设备维修工  
周群英 网络发展及执行主任

#### 15年

陈剑飞 生动化主任  
陈其带 中级业务代表  
陈岳娴 中级业务代表  
傅建磊 财务及行政经理  
郭敏聪 中级业务代表  
韩 枫 配送协调主任  
胡 维 区域经理  
胡章元 高级业务代表  
黄桂芳 销售结算会计  
黄剑锋 主操作工  
黄柳敏 高级冷饮资产管理主任  
黄伟杰 客户服务经理

黄 艳 生产支持品控员

黄永雄 线路督导

黄芝勇 高级业务代表

李炳剑 高级业务代表

李丹蓉 重点客户服务经理

李伟喜 线路督导

李晓明 高级业务代表

刘俊伟 高级业务代表

刘启才 高级业务代表

刘燕钊 线路督导

潘锡健 高级线路督导

彭登锋 高级业务代表

丘丽清 高级薪酬福利主任

汪忠庆 中级业务代表

魏增华 高级业务代表

巫晓彬 办事处经理

吴子荣 特殊渠道运作经理

肖楚平 制冷操作工

谢 军 高级业务代表

杨奕鹏 办事处经理

叶帅锋 需求及营运计划主任

蚁嘉斯 办事处经理

张国平 办事处主任

张俊桓 车辆调度员

张铁笋 销售结算会计

张苑雄 高级业务代表

#### 广西太古可口可乐

**25年**——  
蓝尔生 生产线领班

#### 20年

白明明 餐饮开发主任

#### 15年

黄冬妹 办事处主任  
黄丽红 仓库主任  
赖丽华 餐饮客户开发代表  
雷小丽 仓库主任  
梁 川 中级业务代表  
梁日超 区域销售经理

廖东干 销售运作经理

刘谷飞 高级业务代表

刘金胜 区域销售经理

刘 星 区域销售经理

龙 艳 仓储配送中心管理员

罗 文 生产线领班

吕德新 数据统计助理

潘丽红 高级人力资源主任

沈培旺 销售主任

唐寨松 中级业务代表

韦经圆 操作员

叶常毅 区域销售经理

钟秋华 操作员

周朝丁 生产线领班

周维文 操作员

朱海清 维修技术员

#### 海南太古可口可乐

**30年**——  
冯学会 叉车操作员

黎德飞 叉车操作员

林家儒 生产线领班

林 明 中级设备维修技师

卢荣章 现调及全面产品管理主任

罗 松 配送司机

宋 江 仓管员

苏群朝 初级业务代表

吴毓焕 中级生产操作员

薛茂金 市场设备服务主任

杨善群 行政司机

姚 芳 销售结算主任

袁孟云 销售结算主任

周 旺 生产操作员

**20年**——  
欧耀玲 销售结算主任

羊 洁 初级业务代表

**15年**——  
符意云 渠道市场经理

林光亮 区域销售经理

龙凌志 市场经理

秦大彦 高级业务代表

张小芹 客户开发主任

周武渠 配送司机

周亚品 销售经理

邹众师 销售处主任

#### 合肥太古可口可乐

**25年**——  
韩 飞 仓库主任

胡贤贵 厂房维修技术员

黄克东 设备维修技术员

桑恩华 市场设备服务主任

王宏翠 仓储及配送支持经理

叶 强 仓库主任

**20年**——  
陈成军 高级业务代表

丁 蕾 营业所销售经理

丁亚彬 营业所销售经理

段艳飞 销售运作财务控制经理

罗月梅 学习及发展经理

吕永前 生产操作员

田 茵 重点客户经理

王更明 办事处销售经理

吴义虎 高级财务及行政主任

夏传明 水 / 污水处理操作员

张长景 开发主任

张 志 内部控制主任

**15年**——  
蔡 华 营业所销售经理

陈全喜 高级销售主任

崇 静 财务及行政主任

高 挺 财务及行政主任

黄 辉 仓库主任

李阿民 高级销售主任

李 欣 管理及计划主任

刘 芳 高级销售主任

牟红艳 高级业务代表

石多严 仓库领班

王 培 区域仓储配送经理  
温士荣 高级业务代表  
吴德哲 高级销售主任  
徐 玲 仓管员  
赵立立 仓储配送主任

### 湖北太古可口可乐

#### 25年

胡宏亮 中级仓管员  
胡前明 总经理  
黄荣波 仓储配送中心管理员  
刘小明 计量专员  
郗博涛 高级路线调度员  
任 辉 数据分析主任  
吴 斌 电气工程师  
吴惊寒 高级配送司机  
吴 珺 管理及计划经理  
郑 武 中级配送司机

#### 20年

陈 波 办事处经理  
冯佩玉 线路服务经理  
高 岚 高级会计  
龚正斌 重点客户销售代表  
黄文华 高级销售代表  
鞠 松 办事处主管  
李庆红 高级销售代表  
李 娴 路线主任  
骆玉华 高级销售支持文员  
彭 江 区域销售经理  
邱兰珍 办事处经理  
散雄飞 区域销售经理  
石夏雨 销售代表  
舒国民 中级销售代表  
涂勇波 智能零售经理  
王 东 生产线领班  
王 琦 路线主任  
王 芸 需求及营运计划经理  
吴 晖 高级信用控制主任  
吴俊华 办事处主管

伍 娟 学习及发展经理  
徐文尼亚 销售代表  
严 斌 重点客户销售代表  
颜 鹏 办事处主管  
叶 翔 高级冷饮资产管理  
余华萍 高级结算员  
余 辉 物流系统专员  
赵 锟 办事处主管  
周 莉 高级仓管员  
朱德志 维修领班

### 江苏太古可口可乐

#### 25年

蔡秀芝 行政主任  
黄建武 中级运营代表  
李孝峰 销售处主任  
刘文华 营业所财务及行政主任  
罗 扬 区域仓储配送经理  
陶 峰 中级叉车操作员  
巫建平 高级业务代表  
吴秋琴 营业所会计  
徐 斌 区域仓储配送经理  
叶家道 项目经理  
殷 慧 高级业务开发代表  
张学军 中级配送司机  
钟峻凯 IT 经理

#### 20年

陈小彬 业务开发运营主任  
葛建军 销售网络发展经理  
关 悦 销售经理  
黄 洁 重点客户经理  
栾 进 区域销售经理  
毛恒阳 销售运作发展主任  
施爱平 营业所财务及行政主任  
肖 进 应用支持主任  
钟文官 高级业务代表  
周 彬 中级业务代表

#### 15年

成红青 连锁餐饮开发主任

戴珍余 运营主任  
窦 彬 高级区域市场代表  
李 娜 中级仓管员  
刘 云 初级业务代表  
刘志强 销售主任  
吴建康 仓储配送主任  
徐秀华 高级业务代表  
许正佳 高级公共事务及传播经理  
张 英 高级业务代表

### 厦门太古可口可乐

#### 25年

蔡胜如 特殊渠道开发经理  
林清金 冷饮维修高级主任  
刘棕南 设备工程部经理

#### 20年

常 余 市场及销售总监  
陈金羨 金牌业务代表  
陈士琴 协调高级主管  
洪明珊 高级采购主任  
胡鹭婷 金牌业务代表  
黄国林 仓库助理工  
黄宗进 中央数据管理经理  
李伟斌 办事处经理  
林奕敏 总监  
罗革新 中级叉车司机  
瞿 莉 市场服务部经理  
沈细养 初级业务代表  
王顺权 中级叉车司机  
王天利 市场部经理  
王晓辉 金牌业务代表  
余 兰 金牌业务代表  
赵雪琼 金牌业务代表  
郑忠荣 销售经理

#### 15年

蔡胜辉 中级送货司机  
陈方玉 初级业务代表  
陈干彬 财务数字化高级主任  
陈舒岚 渠道发展经理

陈思山 办事处经理  
李海明 中级叉车司机  
李荣毅 销售经理  
吕秋芳 自媒体经理  
石康凯 高级废品仓管员  
王 斌 高级业务代表  
王光奕 营业所经理  
王 锦 中级叉车司机  
吴和平 跟车助理工  
伍三楷 跟车助理工  
许 丹 高级行政主任  
肖素华 高级业务代表  
易日境 金牌业务代表  
余忠华 即饮高级主管  
张晓兰 高级软件工程师  
张志杰 乡镇发展主任  
郑丹红 财务分析主任  
郑 歆 高级冷饮资产维修分析员

### 上海申美

#### 35年

黄锋毅 巡检主任  
江 浩 污水站主任  
诸 毅 操作工

#### 30年

王志刚 结算主任  
谢浩源 中级客户开发代表  
张丽萍 仓库保管员  
郑宙烨 冷饮设备翻新主任  
周 辉 仓储及配送协调员

#### 25年

何建锋 质量经理  
刘荣庆 办事处经理  
王 强 办事处经理

#### 20年

何 苗 接线员  
刘季风 客户方案经理  
沈 波 领班

#### 15年

曹 伟 领班  
岑丽华 助理  
季 叶 高级系统分析主任  
姜 艳 市场服务助理经理  
蓝燕敏 单据管理主任  
李永平 销售主任  
陆 艳 市场服务市内经理  
潘 邕 赊账管理分析员  
施广君 中央订单处理经理  
孙玉萍 人力资源主任  
唐静娟 出纳  
王 海 结算员  
王华林 办事处经理  
王 凯 高级销售主任  
王 青 开票  
王智磊 高级维修工  
吴佳捷 可口可乐运营要求协调主任

徐 冬 长途运输高级主任  
徐 娟 办事处经理  
徐伟强 办事处经理  
杨悦青 信用经理  
俞海波 消费者市场经理  
虞晓亮 赊账管理分析员  
张兵锋 市场服务助理经理  
张光柏 销售运作控制支持经理  
张佳良 即饮渠道规划经理  
张 黎 销售主任  
张 莉 业务开发高级主任  
张 伟 中级业务代表  
祝徐来 人力资源经理

### 云南太古可口可乐

#### 20年

赵朝云 空压 / 制冷操作员

#### 15年

陈加友 价格管理员  
黄秀英 品质控制检查员  
姜一川 销售运作发展经理

李彩虹 品质保证主任  
李春金 生产操作员  
李 娇 生产操作员  
李 荣 仓管员  
冉祖军 仓管员  
夏廷筠 主任工程师  
杨 宝 生产操作员  
杨 杰 生产线领班

### 湛江太古可口可乐

#### 15年

陈海松 仓管员  
刘朋浩 保安主任  
招志强 操作员  
曾永红 操作员

### 浙江太古可口可乐

#### 30年

何晓伟 销售运作经理  
黄 欣 生产线领班  
施亚波 冷饮部经理

#### 25年

包志强 营业所财务及行政经理  
陈 芳 非商业业务合作伙伴经理  
曹助孙 运营财务总监  
程定豪 开发主任  
冯 昉 制造总监  
韩 昱 分办主任  
胡建红 财务项目主任  
胡 英 销售结算领班  
黄品克 销售经理  
蒋志明 仓储配送主任  
李家琦 采购主任  
罗 兵 项目经理  
谈春华 仓储配送经理  
王 琦 销售主任  
徐宝军 智能零售业务发展高级经理  
徐建华 中级配送司机  
严学军 高级产品主任



杨 民 分办主任  
叶宇坚 高级销售运作支持主任  
郑春林 发展主任  
朱庆红 系统质检经理

## 20年

陈经纬 市场销售总监  
戴伟刚 高级渠道主任  
邓超君 销售运作支持经理  
邓 黎 系统经理  
杜甫丽 客户服务经理  
杜玉萍 供应链系统支持经理  
房正平 高级业务代表  
干学先 协调员  
郭 晨 技术支持工程师  
何国林 系统分析员  
洪明海 项目经理  
胡 斌 营业所管理经理  
江卫松 区域销售经理  
金雯霞 客户联络中心经理  
李朝毅 财务经理  
马仕强 助理运作支持经理  
秦 娟 区域仓储配送经理  
沈 毅 IT 经理  
王方明 仓储配送主管  
王慧艳 采购主任  
喻圣华 发展主任  
张芬飞 营业所高级财务及行政主任  
郑 芳 人力资源服务经理  
周燕丽 消费市场经理  
朱文华 发展主任

## 郑州太古可口可乐

## 25年

何玉方 高级反跨区主任  
靳 炜 风险管理经理  
李继红 供应链人力资源经理

## 20年

迟鹏远 高级采购主任  
翟小刚 客户服务经理

刘春林 高级业务代表  
马建军 仓库主任  
王 芳 营业所财务管理经理  
王海燕 储运经理  
王俊英 高级工程师  
王乐毅 助理经理  
闫海腾 财务经理  
杨凯歌 电商发展经理  
张国军 配送司机  
张利民 仓储配送主任

## 15年

方 昊 高级财务分析会计  
郭彦军 配送司机  
韩利峰 销售经理  
赫军卫 中级操作维修工  
李冬冬 高级仓储配送中心管理员  
李今召 销售经理  
李 鹏 高级重点客户服务主任  
李素青 助理  
历 娜 仓储配送中心管理员  
刘青卫 高级业务代表  
刘晓娜 客户联络中心主任  
刘永涛 风险管理主任  
吕田钱 高级业务代表  
毛香玲 高级财务分析会计  
倪淑娜 高级仓储配送中心管理员  
宋广红 中级行政领班  
宋红丽 高级配送调度  
孙露婷 公共关系主任  
王笑迎 高级客户服务代表  
王欣欣 高级业务代表  
王贻超 办事处主任  
许晓勤 中级叉车操作员  
杨 阳 区域仓储配送经理  
袁 非 高级技术支持工程师  
张 丽 销售经理  
赵明理 高级配送调度  
赵鹏飞 办事处主任  
郑春雷 高级区域市场主任  
朱东坡 配送司机

## 重庆沁园

## 30年

张 兵 主管

## 25年

姜永丰 烤炉工  
刘 凤 操作工  
刘选伟 资产管理经理  
刘 源 送货员  
罗平云 宿舍管理员  
明 凤 裱花工  
谭崇惠 店经理  
杨应均 物流主管  
杨云惠 开酥工  
张云霞 店经理

## 20年

陈 黎 内勤  
陈启容 营业员  
陈祥淑 领班  
陈小琴 营业员  
范 怡 裱花带训师  
何 兵 技术培训  
黄 玲 裱花工  
李丽萍 商业品控员  
李兴会 店经理  
李元敏 营业员  
李泽平 店经理  
刘绍群 店经理  
罗敏雅 店经理  
秦云红 营业员  
王继平 营业员  
王先锋 主管  
肖开红 裱花带训师  
谢光容 区域经理  
杨毓碧 搅拌工

## 15年

艾华琪 操作工  
包月梅 营业员  
曹辉容 裱花工  
程 丽 裱花工

龚世芬 营业员  
何 英 代班  
蒋富容 裱花工  
蒋光清 开机工  
黎亮敏 送货员  
李宏宇 团购销售经理  
李 梅 店经理  
李树梅 店经理  
李燕平 区域经理  
刘静静 店经理  
刘仁相 操作工  
刘渝刚 高级经理  
缪光丽 营业员  
穆红梅 操作工  
戚 平 营业员  
冉龙勤 送货员  
粟 娟 烘焙师  
孙常艳 店经理  
唐国英 店经理  
王春梅 裱花带训师  
王家惠 代班  
吴朝义 营业员  
向秀蓉 操作工  
肖玉兰 操作工  
熊 敏 营业员  
徐洪燕 烘焙工  
颜绿玲 店经理  
杨光卿 操作工  
杨 莲 营业员  
易朝兰 带班主任  
袁清华 操作工  
袁余练 裱花工  
曾小红 营业员  
张世英 店经理  
张维梅 裱花工  
张学锋 烘焙工  
张瑜琼 营业员  
钟朝英 店经理

## 10年

敖 红 商业品控员  
毕宏宇 营业员  
曹 莉 营业员  
陈德英 洗衣工  
陈东香 操作工  
陈光先 操作工  
陈龙碧 切割  
陈 容 电梯入库员  
陈 树 营业员  
陈行军 库工  
程小英 开机工  
崔松范 驾驶员  
邓步群 操作工  
丁红梅 烘焙带训师  
范太英 营业员  
方家兰 烤炉  
冯弟伟 送货员  
冯 敏 营业员  
冯 霞 店经理  
付治碧 操作工  
傅油树 团购销售主管  
高 燕 店经理  
郭明容 裱花带训师  
胡必萍 烘焙工  
胡正兰 营业员  
扈成毅 区域经理  
黄 蓉 裱花工  
蒋朝霞 营业员  
蒋天蓉 操作工  
蒋 秀 营业员  
焦 利 烘焙工  
敬 蕾 销售支持经理  
李才芬 操作工  
李 程 店经理  
李春燕 烘焙带训师  
李代琼 操作工  
李 奎 库工  
李仁群 营业员

李贤林 营业员  
李彦欣 营业员  
梁大艳 烘焙工  
廖俊容 店经理  
廖林琼 烘焙带训师  
廖 群 操作工  
林 波 烘焙工  
刘春菊 操作工  
刘见非 搅拌工  
刘 建 装修监理  
刘 君 裱花工  
刘俊华 营业员  
刘秋康 常温送货员组长  
刘小兰 切割工  
刘小燕 店经理  
刘学苹 营业员  
刘艳丽 店经理  
刘 燕 区域经理  
刘 益 店经理  
刘银花 代班  
罗婵媛 裱花师  
罗春渝 烘焙工  
罗坤兰 营业员  
马 敏 营业员  
慕长英 店经理  
彭 凤 店经理  
彭 云 设备维修工  
邱国菊 店经理  
瞿树英 烘焙带训师  
任小娟 店经理  
宋福容 高级主管  
孙付莲 店经理  
孙义明 驾驶员  
谭芝兰 营业员  
谭宗兰 操作工  
唐 蜜 烘焙带训师  
汪小秀 店经理  
王代素 店经理  
王礼慧 店经理

王平 店经理  
 王霞 烘焙师  
 王亚利 店经理  
 文燕 裱花师  
 吴汉俊 店经理  
 吴明英 营业员  
 吴焱 商业品控员  
 伍金 裱花工  
 伍庆莉 操作工  
 向洪伟 店经理  
 肖后平 店经理  
 谢合玲 店经理  
 谢勇君 营业员  
 熊卫英 营业员  
 徐纤纤 裱花工  
 严友平 带班主任  
 严友群 营业员  
 杨波 烤炉工  
 杨春英 店经理  
 杨汉林 操作工  
 杨坤美 开酥工  
 杨柳 专员  
 杨美玲 店经理  
 杨琴 店经理  
 杨庆芬 营业员  
 杨世银 裱花带训师  
 杨旭 裱花带训师  
 杨燕 品控组长  
 杨宗群 开机工  
 叶新芳 操作工  
 尹华梅 店经理  
 尹君 裱花工  
 于光菊 店经理  
 余露 烘焙工  
 袁宗凤 店经理  
 张红梅 操作工  
 张静 裱花工  
 张娟 店经理  
 张利先 裱花工

张梅 营业员  
 张清 店经理  
 张婷 裱花工  
 张元菊 营业员  
 张宗兰 代班  
 郑登凤 营业员  
 郑镜 团购销售支持主管  
 郑琼 店经理  
 郑小凤 店经理  
 周爱华 店经理  
 周才琼 开机工  
 周凤琼 操作工  
 周关华 综合管理部经理  
 周庆 代理营运经理  
 周文兴 代班  
 朱飞 品控员  
 朱清 店经理  
 朱晓玲 店经理  
 曾德琴 裱花工

### 国泰航空

25年  
 刘效君 客运销售支持经理  
 刘钰洁 运价及销售业绩经理  
 刘燕红 行政主管

20年  
 林宜明 机场代表  
 唐焯 货运服务代表  
 张桦 运价专员  
 张菁菁 财务主管

### 厦门太古飞机工程

25年  
 蔡清白 督导员  
 陈能艺 督导员  
 陈文通 助理工程师  
 何志凌 商务部经理

洪端祥 督导员  
 康向阳 高级工程师  
 林自力 高级工程师  
 上官鹏辉 高级工程师  
 石清祥 仓管员  
 唐荣芳 督导员  
 吴生国 二级工具管理员  
 杨红明 主任工程师

20年  
 陈更生 督导员  
 崔雪城 高级仓库管理员  
 何志廉 工程设计部经理  
 胡敏芬 回仓打包操作员  
 李翠元 高级工程师  
 李莹莹 助理工程师  
 林学伟 高级系统分析员  
 龙晓曙 助理工程师  
 孙进胜 中级维修员  
 谭美莲 督导员  
 童远帆 首席工程师  
 王明纲 高级主任  
 王婷 仓管员  
 张娟娟 助理工程师  
 张晓兰 高级工程师  
 张永江 督导员  
 张志江 消防安保主任

### 太古轮船

30年  
 盛利 区域商务经理



国泰航空连系16个内地航点\*  
 伴您经香港便捷前往世界各地

\*北京、上海浦东、上海虹桥、广州、杭州、南京、成都、重庆、  
 厦门、福州、武汉、青岛、郑州、西安、温州、海口

